







1

## PHILOSOPHY

In questa sezione presenteremo il nostro studio, il nostro pensiero progettuale e il nostro team, analizzando se pur in maniera sommaria le tecnologie utilizzate e le esperienze accumulate nel tempo.





## INNOVARE PER CRESCERE

Il nostro studio professionale, vanta un'esperienza ormai decennale nel settore della progettazione 3d e può contare sulla professionalità di ingegneri, architetti e designer di altissimo livello.

Il nuovo sistema integrato di progettazione implementato negli ultimi 3 anni ci consente di presentare la nostra struttura, sul mercato dei consulenti alla progettazione, in una nuova veste, abbracciando, se necessario, l'intero iter progettuale operando su un modello tridimensionale interattivo. Un vero e proprio data-base raccoglie i dati e le informazioni di progetto, dalle tipologie e quantità dei materiali impiegati al loro aspetto estetico, e restituisce immagini altamente fotorealistiche e tavole di progetto che si aggiornano in automatico al variare del modello 3d.

Questo significa, che siamo in grado di fornire supporto progettuale a 360° su qualsiasi tipo di intervento, dal nuovo complesso edilizio alla piccola ristrutturazione, fornendo, ove richiesto, oltre ai Rendering ad altissima definizione di interni ed esterni, anche, tavole di progetto, tavole dei volumi e delle superfici, calcoli statici, business plan, progettazione di strumenti di vendita ad hoc, brochure, siti web, e-book ecc...

Le collaborazioni esterne con il nostro team, ci danno poi la possibilità di offrire una consulenza globale di altissimo per la progettazione e certificazione energetica ed impiantistica di qualsiasi tipo di edificio.

# I NOSTRI SERVIZI

## RENDERING

Rendering Esterni, Interni, con e senza illuminazione,  
Possibilità di posizionamento su immagine fotografica

## ANIMAZIONI E FILMATI 3D

Passeggiate virtuali, oggetti in movimento, in qualsiasi formato  
Video per Web, Pc, Mac, Mobile Device Apple ed Android

## TAVOLE DI PROGETTO

Piante prospetti e sezioni sempre aggiornate ad ogni modifica  
sul modello 3d. Piante Comune e Piante Cliente arredate.

## STUDIO SOLARE LOCALIZZATO GEOGRAFICAMENTE

Posizionamento geografico localizzato e studio solare all'interno dell'arco delle stagioni del mese e del giorno desiderato.

## CALCOLI STATICI

Calcoli statici ed antisismici di qualsiasi tipo di struttura Cemento Armato, Acciaio e Legno.

## DETTAGLI COSTRUTTIVI

Stratigrafie orizzontali e verticali riportanti coibentazioni, impermeabilizzazioni, accoppiamenti e materiali costruttivi.

## PROGETTO ENERGETICO

Progettazione e Certificazione Energetica di strutture in classe A ed edifici passivi a consumo quasi zero, protocollo "Itaca"

## COMPUTO METRICO

Computo metrico direttamente dal modello 3d con aggiornamenti immediati ad ogni variazione del modello.

## PROGETTO IMPIANTISTICO

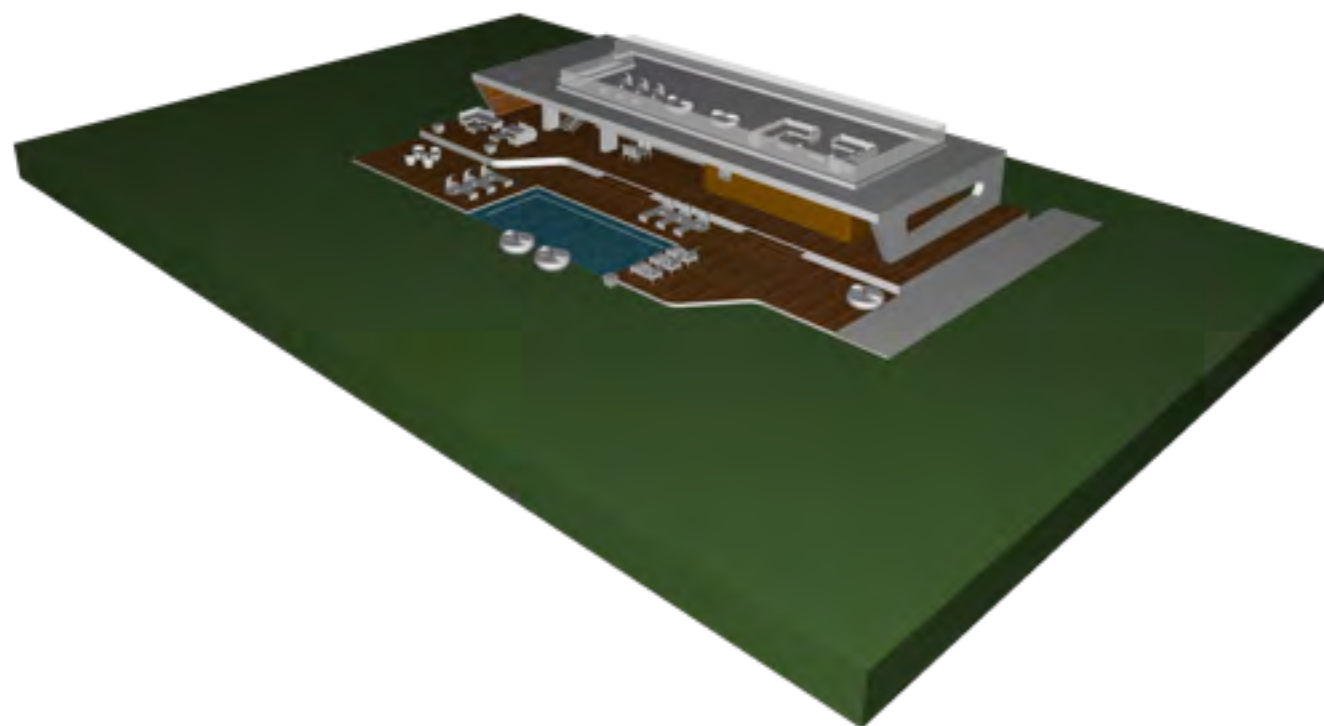
Progettazione impianti Condizionamento, Elettrici, Domotici

## BUSINESS PLAN

Sviluppo costi di costruzione, Tabelle di Vendita e Business Plan

## MATERIALE GRAFICO E INTERATTIVO

Brochure, Inserzioni, Filmati, Siti Web, iBooks, Pdf







## TEAM PROGETTUALE

### **EFFKEY DI FRANCESCO MAGLIE**

Architecture Design

Via Giusti, 4

73042 Casarano (LE)

Tel. +39.0833.599213 Cell. +39.348-6350893

[www.effkey.eu](http://www.effkey.eu) - [info@effkey.eu](mailto:info@effkey.eu)

### **ING. LUIGI VERARDI**

Studio di Ingegneria

Via F. Quarta, 67

73055 Racale (LE)

Tel. +39.0833.584893 Cell. +39.340-5917223

[studioverardi@yahoo.it](mailto:studioverardi@yahoo.it)







2

## HABITAT

In questo capitolo illustreremo, a titolo di esempio, alcuni dei nostri progetti realizzati, ed in corso di realizzazione, inerenti gli interventi residenziali mono e plurifamiliari. Il nostro team di progettazione specializzato nella realizzazione di strutture residenziali ad alto efficientamento energetico ha curato la parte architettonica, strutturale, di fisica edile ed impiantistica.



## PORTO GRANDE - LEUCA

Il progetto nasce nella splendida cornice di Santa Maria di Leuca, una delle località più esclusive del panorama turistico italiano punta del tacco d'Italia conosciuta come "the finibus terrae".

In particolare la posizione del lotto, a ridosso del porto della città, costituisce l'elemento di eccellenza dell'intero progetto.

L'obiettivo in fase di studio è stato proprio quello di massimizzare l'interazione tra l'esterno e l'edificio, pensando in tal senso un involucro che avesse un impatto minimo, quasi invisibile, attraverso la costruzione di una facciata completamente trasparente incorniciata dagli sbalzi sovra-dimensionati.







### Prospetto frontale

Anche la forma dell'edificio si modella in maniera organica a tutta una serie di vincoli dettati dalle distanze e dal posizionamento degli edifici adiacenti.

L'edificio si articolerà su due piani fuori terra ed uno interrato in due blocchi uniti per mezzo di un vano scala centrale aperto.

L'interrato dedicato ai posti auto ed alle cantinole, sarà in comune tra i due blocchi, e fungerà anche come zona di ingresso dell'edificio.

Al piano terra del blocco frontale troveranno posto 3 appartamenti esattamente identici a quelli del piano primo, costituiti da un open space per la zona giorno, 2 bagni e due camere da letto.

Nel blocco retrostante, troveranno posto, invece, due appartamenti con zona notte al piano terra e zona giorno al piano primo con affaccio diretto su una piccola pineta di proprietà.

L'intera struttura risulta infatti arretrata in maniera considerevole dal filo stradale, in modo da







abbattere l'impatto verticale dell'edificio ed al contempo creando dei terrazzi di notevole dimensioni per gli appartamenti del piano terra.

Ed è proprio sul ciglio di questi enormi terrazzi che trovano posto le splendide piscine personali di ogni appartamento con effetto "infinity" Acqua-Mare-Cielo.

Gli appartamenti del piano primo avranno, al contempo a disposizione, una mini- piscina 4 posti collocata sul relativo terrazzo di copertura.

Tutti gli appartamenti potranno contare su un impianto di climatizzazione a pompa di calore abbinato ad un impianto di ventilazione meccanica con recuperatore di calore e su un impianto domotico per la gestione intelligente di luci, clima, ed ombreggianti verticali elettriche.

Tutte le tecniche costruttive utilizzate mireranno alla massima efficienza energetica ed eco-compatibilità della struttura che si pone come punto di riferimento per l'edilizia di nuova generazione.

In pratica un sogno sospeso tra cielo e mare.

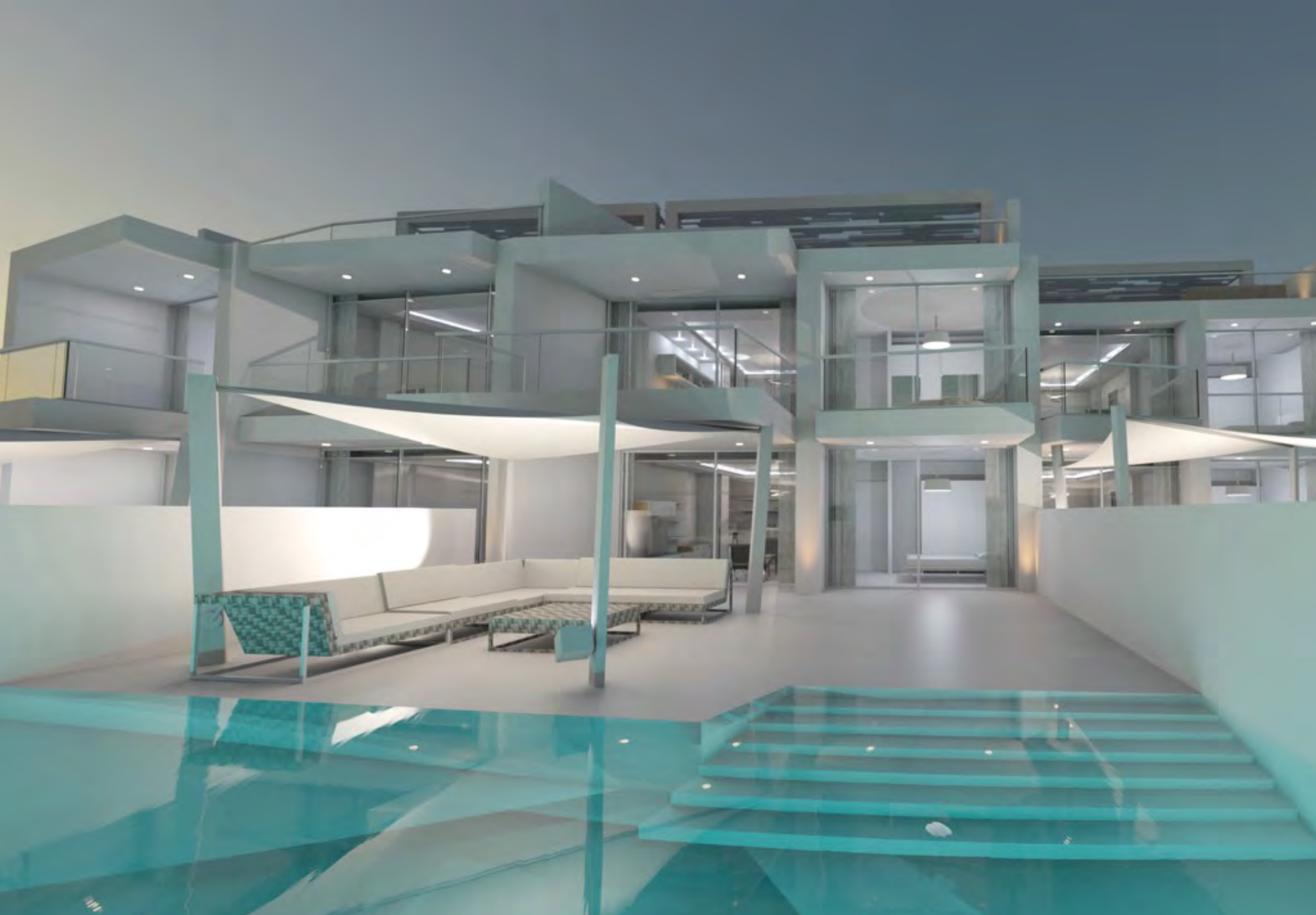
#### Particolare del terrazzo

















## POGGIOFIORITO

Il progetto nasce in collaborazione con la **TBZ di Gravina di Puglia (BA)** dall'esigenza di una impresa edile storica nel territorio Barese, di proporre sul mercato una struttura residenziale diversa dal mercato locale. La sfida progettuale quindi, si è concentrata sull'efficientamento energetico dell'edificio, abbinando a soluzioni funzionali fondamentali per l'ombreggiamento, dei sistemi che delineano con forza le facciate anche dal punto di vista estetico. Il territorio in cui si colloca il progetto, come tutti gli interventi a queste latitudini, vede come principale componente climatica il soleggiamento eccessivo nei periodi estivi, ed ovviamente le escursioni climatiche nei periodi invernali.





Un particolare del prospetto principale che mostra una serie di strutture ombreggianti scorrevoli che gli consentono di adattarsi al clima offrendo una facciata cangiante.







**Particolare della facciata principale circondata dai giardini esterni**

La parte architettonica è stata, quindi, definita in simbiosi con la progettazione costruttiva ed energetica, prevedendo amplissimi aggetti sul lato sud che, oltre a garantire, spazi esterni vivibili molto ampi, creano zone d'ombra sulle pareti verticali esposte, ai fini di evitare l'eccessivo soleggiamento nelle ore di punta. Per quello che riguarda invece il soleggiamento mattutino e pomeridiano sulle superfici verticali, si è pensato ad una serie di persiane scorrevoli che ol-

tre a svolgere il compito di ombreggianti, creano anche un effetto di facciata cangiante che si adegua al clima in maniera naturale, nell'arco della giornata, ed in quello delle stagioni.

A livello costruttivo poi, si è posta particolare attenzione alla coibentazione delle superfici disperdenti quali solai terminali e pareti esterne oltre all'isolamento di tutti i ponti termici.



Particolare della facciata posteriore anch'essa esaltata dalle strutture ombreggianti che le consentono di adattarsi alle varie esigenze climatiche.





Anche a livello impiantistico, la proposta progettuale si è orientata al massimo risparmio energetico ed il massimo confort. A tal fine l'intera struttura potrà usufruire di singole macchine per la ventilazione meccanica controllata e recuperatore di energia coadiuvate da piccole batterie a pompa di calore ad integrazione per le stagioni di punta.

Questa soluzione garantirà quindi, costantemente, aria pulita e filtrata immessa all'interno dell'ambiente dopo il pre-trattamento, l'eliminazione di muffe e cattivi odori attraverso l'estrazione dell'aria viziata, e la costante climatizzazione caldo/freddo attraverso le pompe di calo-

re. Come da normative comunitarie recepite a livello nazionale oltre il 20% del fabbisogno energetico sarà prodotto da fonti rinnovabili quali, pannelli solari per l'acqua calda sanitaria e fotovoltaici per l'energia elettrica.

Il risultato, di cui siamo molto orgogliosi, è stato un edificio esteticamente innovativo, costruttivamente efficiente e altamente confortevole, rispondente alle iniziali richieste della committenza e premiato in maniera particolare dal mercato che ha dimostrato una sensibilità particolare alle problematiche affrontate.

**Particolare della facciata posteriore con illuminazione a Led**





















## ALA

Il progetto frutto dalla collaborazione con la **TBZ di Gravina di Puglia (BA)** che ne ha seguito l'efficientamento energetico, era già in corso di realizzazione al momento del nostro intervento e nasce come struttura residenziale con un'appendice adibita a studio professionale.

Il nostro intervento a riguardo in prima istanza la ri-progettazione architettonica generale, definendo le aree da destinare a civile abitazione, quelle da destinare a servizi e quelle ad uso professionale.





Particolare del prospetto  
Sud lato piscina, con rive-  
stimento della facciata pa-  
vimentazione flottante in  
legno evoluto.







**Particolare del prospetto principale con rivestimento di parte delle facciate in legno evoluto**

Si è poi passati ad uno studio estetico-funzionale che donasse una nuova veste, moderna, leggera, e naturale e che coniugasse le esigenze estetiche con quelle energetiche. A tal fine l'involucro è stato dotato di una serie di pensiline aggettanti postume, necessarie a garantire una protezione delle ampie aperture dall'irraggiamento solare e dalle intemperie, e che costituiscono un percorso naturale fondamentale, per

far dialogare in maniera molto libera gli ambienti interni con i favolosi giardini circostanti.

Nell'ottica poi, di abbattere l'impatto volumetrico dell'edificio, parte delle pareti esterne e delle pavimentazioni saranno rivestite in legno naturale, ripristinando il contatto della facciata con elementi naturali.



Particolare del piano terra  
prospetto sud con defini-  
zione dei terrazzi e delle  
pensiline aggettanti







**Studio per l'illuminazione del prospetto principale con scenari a tecnologia Led domotica**

Nella parte superiore è stata invece progettata una copertura con due grandi oblò, evocativa dei ponti navali, che ingloberà l'esistente vano tecnico e che fungerà da piattaforma per un impianto fotovoltaico con pannelli trasparenti, necessari a far passare la luce attraverso le grandi aperture.

In questa maniera la terrazza superiore diventerà un belvedere coperto sulla città di Taranto fruibile e funzionale dal punto di vista energeti-

co. All' intervento estetico si sono poi affiancati una serie di interventi funzionali, con la ri-tramezzatura degli ambienti e la definizione di nuovi spazi, come la serra solare e le zone ospiti.

L'intervento progettuale ha poi riguardato anche la zona posteriore, dove a livello del semi-interrato è stata creata un' area relax provvista di piscina, appartamento ospiti e zona benessere.





Definiti gli esterni la nostra attenzione si è poi spostata nella progettazione degli ambienti interni, dove affiancandoci alla stesura del progetto impiantistico, abbiamo definito le aree da contro-soffittare, i punti luce esteri ed interni, le pareti tecnologiche, e le linee guida per l'arredamento delle varie zone.

Ogni ambiente è stato arredato e renderizzato con materiali al vero, in modo da offrire alla committenza una serie di slide che facessero percepire l'esatto impatto estetico dei vari componenti e l'interazione che questi avranno tra loro, e con i componenti esterni.

Il risultato finale, davvero soddisfacente per l'intero team progettuale, è stato esaltato dalla libertà che ci è stata concessa e dalla bontà dello studio architettonico di base, eccellente in ogni sua parte.





























## ECOVILLE

Il progetto nasce su un area di comparto delineata dal nuovo PRG del comune di Casarano (LE) che prevedeva la costruzione di unità bifamiliari su un lotto triangolare di circa 1.800 mq escluse le aree da cedere per la viabilità ordinaria. L'area di intervento è stata quindi divisa in 3 lotti da 600 mq circa su cui sono state progettate 3 villette bifamiliari indipendenti.

L'indirizzo progettuale è stato quello di avere degli ambienti dallo stile minimale, molto luminosi, dotati di tutti i confort disponibili e che non creassero barriere visive con gli spazi esterni, arredati come pregevoli giardini, provvisti di mini-piscine idro-massaggio incassate.







### Prospetto generale dell'intervento.

La disposizione scelta è stata una classica duplex con open space per le zone giorno al piano terra e zona notte posta al piano superiore, con ampi balconi esterni.

Dal punto di vista energetico, anche in questo progetto, ci si è posti obiettivi di eccellenza, privilegiando ampi aggetti orizzontali che fungono da aree ombreggianti nelle ore di punta, e persiane verticali scorrevoli alloggiare all'interno

delle pareti che fungono da ombreggianti verticali nelle ore mattutine e pomeridiane.

Per differenziare l'offerta commerciale dal mercato e per proporre un'edilizia di qualità, si è deciso, quindi, di innalzare gli standard costruttivi utilizzando tecniche all'avanguardia.

Le pareti saranno infatti realizzate con Ytong da 40 cm ed isolamento dei ponti termici con Multipor da 8 cm. Gli infissi saranno del tipo Le-



Prospetto esterno della singola unità abitativa con particolari della piscina adiacente la zona giorno.







gno alluminio e triplo strato di vetro con doppia camera Argon.

Per quello che riguarda gli impianti, saranno adottate piccole unità di ventilazione meccanica con recuperatore di energia abbinato a batterie o impianto a pavimento a pompa di calore. Per quello che riguarda la produzione di energia da fonti rinnovabili, ogni singola unità abitativa sarà provvista di impianto a pannelli solari e fotovoltaici indipendenti.

Lo studio progettuale ha riguardato anche l'arredamento ed i lay-out degli arredi. Anche in questo caso, si è scelto uno stile molto minimale, con colori chiari, divanerie e tessuti crema, con ampie pareti attrezzate. Le cucine prevedono un isola di appoggio per la colazione ed un ripostiglio / dispensa retrostante. In tutte le zone al piano terra è previsto un piccolo bagno ospiti a servizio della zona giorno.

All'esterno, si avranno poi ampi spazi pedanati destinati ad ospitare divaneria in rattan sintetico e sdraio a tipo di solarium, per godere delle zone relax provviste di piscine idro-massaggio.



















## CASAMINIMAL

Il progetto di questa abitazione, nasce all'interno di un'area periferica immersa nel verde, distante pochi chilometri dal centro urbano della città di Casarano. Le esigenze della committenza, manifestate già nel primo incontro, erano quelle di avere un'abitazione comoda, su un unico piano, con 3 camere da letto ed un'ampia zona giorno, che avesse soprattutto un altissimo contenimento energetico, rispondente alla classe 5 del protocollo "ITACA" L.R. 13/2008 e già in regola con le norme del 2020 in materia.

La risposta progettuale, oltre ad adempiere in pieno alle esigenze manifestate, ha aggiunto un design altamente innovativo, un completo abbattimento delle barriere visive tra interno ed esterno











**Particolare della facciata posteriore lato piscina.**

ed un orientamento ottimale, sia a livello climatico che panoramico.

Il progetto prevede infatti, un involucro molto compatto e regolare orientato a sud-est, con vista panoramica sulla collina della città di Casarano. Il nucleo abitativo è circondato sui lati Est ed Ovest da ampi aggetti ombreggianti e sui lati Nord e Sud da abbondanti porticati. Data la morfologia del terreno altamente impermeabile, la struttura verrà sopraelevata di circa 80 cm dal

piano di campagna con il quale verrà raccordata attraverso declivi naturali. La disposizione funzionale degli ambienti prevede una netta divisione tra zona giorno e zona notte, interamente affacciate sul lato panoramico e sulla piscina. La zona giorno prevede un open space unico per salotto e pranzo ed una cucina separata attraverso una parete con porta in vetro a scomparsa. La zona Notte prevede invece, una camera da letto matrimoniale con annessi cabina arma-





### Particolare della facciata di ingresso

dio e bagno privato, ed altre 2 camere singole con bagno comune.

L'ingresso ospiti dell'abitazione avviene dalla facciata ovest, in cui troviamo delle aperture abbastanza ridotte, simili a tagli verticali ed orizzontali, atte a garantire la giusta privacy ed una schermatura quasi totale all'irraggiamento pomeridiano proveniente da ovest. Nella Facciata a Sud-Est, invece, come accennato, trovano collocazione gli affacci delle camere da letto e del-

la zona giorno completamente vetrata. Su questa facciata sono previste persiane scorrevoli a scomparsa nella parete, necessarie all'ombreggiamento ed alla sicurezza attiva. La copertura superiore è stata progettata come terrazzo giardino e prevede la collocazione di un parte vegetale su vaschette prefabbricate, che svolgerà anche funzione coibentante. Dal punto di vista costruttivo si è optato per una struttura in cemento armato con pareti esterne in Ytong da 40





cm e isolamento in multipor dei ponti termici. Le pareti interne avranno spessori variabili tra i 15 ed i 20 cm in modo da garantire la necessaria coibentazione acustica. Gli impianti prevedono, per la climatizzazione una macchina per la ventilazione meccanica abbinata a due mini batterie idroniche con alimentazione a pompa di calore. I tradizionali impianti elettrici, saranno invece sostituiti da un progetto per la domotica che integra tutte le funzionalità dell'edificio quali illuminazione, climatizzazione, audio-video, allarme e sicurezza, irrigazione ecc... L'illuminazione completamente a Led con cromia naturale contribuisce alla riduzione dei costi di gestione e garantisce profondità e libertà di gestione degli scenari con varie possibilità di dimerazione.



Infine, per quello che riguarda il design, come si evince dai rendering, si è optato per uno stile Bio-Minimal, con linee molto pulite e squadrate, ampio utilizzo di cristallo e Legno sulle facciate verticali e sulle superfici orizzontali, affiancati al bianco delle pareti in muratura e degli arredi, che dà eleganza e lucentezza all'intero progetto donandogli un'estetica naturale e leggera, in completa simbiosi con l'ambiente esterno.



























## VIA SAVONAROLA

Il progetto di questo complesso residenziale sito nella città di Gallipoli, nasce per proporre al mercato delle residenze estive un nuovo concept in cui concetti quali, design, tecnica e risparmio energetico si fondono per donare all'intera struttura, lustro e funzionalità.

L'edificio, caratterizzato da una forma **"a corte"** sorge su un lotto trapezoidale, che dista circa 200 mt dal mare ed affaccia su un piccolo bosco della masseria Mongiò. La scelta progettuale è stata quella di creare una corte interna con giardino in vaso da cui si diramano i collegamenti ai piani per mezzo di un ballatoio perimetrale. Nella parte centrale, sarà costruita una copertura in acciaio











### Vista del prospetto frontale

e vetro che consentirà di creare una mega serra solare, funzionale. La struttura prevede l'edificazione di 1 piano interrato destinato ai box auto, e 3 fuori terra destinati alle residenze, con in più un 4 livello destinato ai vani tecnici.

Tutti gli appartamenti avranno gli ambienti principali affacciati su una serie di balconi perimetrali a tutta lunghezza con una profondità di circa 3 metri. Alla base di queste scelte progettuali, l'obiettivo di creare una totale integrazione tra gli

ambienti esterni e quegli interni, uniti da vetrate a tutt'altezza che eliminano ogni tipo di barriera visiva e che consentono di fruire in maniera naturale e costante di tutti gli spazi aperti. Su ogni piano sono stati ricavati 9 appartamenti modulari con superfici variabili tra i 60 e gli 85 mq. La struttura portante, antisismica, sarà realizzata in cemento armato e, prevede la costruzione di setti portanti trapezoidali su cui scaricano i balconi aggettanti perimetrali. Per le murature sarà







utilizzato un blocco termico con cemento vibrato ed argilla XPS da 8 cm e blocchi interni da 10 cm. Gli impianti di climatizzazione, prevedono l'utilizzo di una macchina per la ventilazione meccanica controllata con addizione di batterie idroniche a pompa di calore collocate su contro-soffitto nei disimpegni. Per quello che riguarda l'ombreggiamento, oltre alle ampie superfici aggetanti profonde circa 3 metri sono previste una serie di persiane verticali scorrevoli in alluminio, che renderanno cangianti i prospetti principali. Ad integrazione degli impianti è prevista l'installazione di pannelli fotovoltaici sulla copertura dei vani tecnici, ed una serie di pannelli solari per la produ-

zione di acqua calda sanitaria. Tutti gli appartamenti saranno dotati di controllo domotico della serie vitrum, con bas z-way distribuito in wi-fi, e quasi privo di cablaggi. Tale impianto integrerà anche la video-sorveglianza e l'allarme antifurto, in modo da garantire un controllo completo dell'appartamento anche da remoto. Per quello che riguarda il design degli interni, si è pensato di elaborare un progetto semplice, minimalista, con largo uso di bianco ed inserti in essenze naturali che dia calore e luce in ogni ambiente. Il progetto, che ha già ottenuto numerosi riconoscimenti, sarà realizzato a partire da Settembre 2014 e sarà consegnato a Dicembre 2016.

## progettazione degli Interni





















## BLUE TOUCH

Il progetto Blue Touch, nasce dalla collaborazione con la TBZ di Gravina di Puglia, ed è il prototipo per una casa pre-fabbricata ad altissima efficienza energetica.

L'idea di base, che ha portato il nostro team a concentrarsi su questo progetto, è quella, di rispondere alle crescenti richieste del mercato con un unico prodotto, molto innovativo, flessibile, che offra un'abitazione realizzabile con budget ridotti, ad alta efficienza energetica, con elevati canoni estetici, rispettosa dell'ambiente e magari con tempi di realizzazione molto ridotti.







### Prospetto frontale vista giardino

Dopo varie ipotesi e studi, si è arrivati al prodotto che racchiude in se tutte queste caratteristiche. Un modulo base flessibile con una superficie di circa 70 mq, dotato di un open space per la zona giorno, due bagni e due camere da letto, che può essere ampliato in maniera molto semplice per rispondere a richieste di spazio maggiori.

Il modulo principale, può essere arricchito con ulteriori sezioni, quali ad esempio “modulo pi-

scina”, modulo “pedana e porticato”, modulo “mini-spa”, e così via.

La massima flessibilità è stata conservata anche per la struttura portante, con la possibilità di poter utilizzare elementi in legno o acciaio per le soluzioni prefabbricate e calcestruzzo per le soluzioni “in opera”, ottenendo comunque un risultato di eccellenza sotto ogni punto di vista.

Per quello che riguarda il pacchetto murature, alla stregua della libertà ipotizzata a livello strut-







turale, si sono ipotizzati pacchetti coibentanti in legno, fibrocemento a secco o muratura. In contemporanea si è lavorato moltissimo sul design e sull'impiantistica del modulo abitativo, con l'obiettivo di offrire il massimo della tecnologia e del confort, uniti ad una pulizia delle linee che comunichi immediatamente la filosofia progettuale di chiaro stampo minimalista. Per quello che riguarda gli impianti di climatizzazione, ci si è indirizzati su impianto idronico a pompa di calore, con ventilazione meccanica integrata. La gestione dell'abitazione avverrà attraverso un impianto domotico ad integrazione totale con video-sorveglianza, allarme, gestione illuminotecnica e servizi. L'illu-

minazione full-Led assicurerà incassi ad ingombro ridotto e bassissimi assorbimenti elettrici. La parte impiantistica, sarà poi completata da un impianto solare termico, mini-fotovoltaico e/o mini eolico per lo sfruttamento delle risorse naturali. Il design degli esterni prevede tre soluzioni estetiche differenti, asseconda delle preferenze dei clienti e dei materiali impiegati per la costruzione.

Il progetto, frutto dell'esperienza maturata negli anni, e degli studi in campo di eco-design e abitazioni consumo quasi zero, ci rende orgogliosi, e sintetizza tutte le tecniche di avanguardia in un unico concept flessibile ed altamente integrato.

**Particolare della facciata rivestita in legno.**



















3

## COMFORT

In questa sezione illustreremo a titolo di esempio alcuni dei nostri lavori realizzati e in corso di realizzazione in ambito turistico ricettivo. Come avrete modo di analizzare nelle prossime pagine operiamo sia su nuovi interventi che su ristrutturazioni e restauri di edifici antichi e recenti.



## HOTEL VICTORIA - GALLIPOLI (LE)

Il progetto nasce dal restyling di una struttura in corso di costruzione. L'intervento volto ad ingentilire ed impreziosire un progetto già esistente, ha comportato anche una redistribuzione degli spazi e delle zone servizi dell'intero complesso che sorge a pochi metri dal litorale di una importante località turistica salentina.

L' Hotel classificato 4 stelle, è stato realizzato nel 2004, ed è attualmente in corso di ampliamento. La struttura si compone di circa sessanta camere e due suite, arredate in stile mediterraneo abbastanza moderno. L'intero edificio è stato climatizzato, e tutte le camere prevedono servizi igienici con docce idro-massaggio,





Particolare della Facciata  
principale







### Particolare dei una delle zone relax

televisione satellitare con monitor LCD, cassaforte e tutti i confort necessari a renderle moderne ed accoglienti.

In fase di ampliamento, largo spazio è stato dedicato alle zone servizi, che potranno contare, terminata la ristrutturazione, su una nuova area ristorante che potrà accogliere circa 180 ospiti, una nuova area lounge bar affacciata su una piscina di circa 250 mq ed una sala congressi da circa 150 posti.

Inoltre è in fase di progettazione un grandissima area benessere disposta su due piani all'interno della quale sarà realizzata una piscina riscaldata una zona sauna, una zona bagno-turco, una grotta del sale, una Suite relax ed una serie di Sale massaggio e beauty.



Particolare della loggia  
interna con piscina





















## ZEN WELLNESS - GALLIPOLI (LE)

Il progetto wellness scaturisce dal restyling e ampliamento di una struttura turistica-ricettiva, il “Victoria Palace Hotel”, sita nei pressi del Lungomare di Gallipoli. L’obiettivo da raggiungere era quello di riconvertire una porzione di seminterrato ed interrato dell'edificio, destinati a box auto, in un centro benessere dalla fortissima personalità.

Alla base dell’intero studio progettuale preliminare vi è una forte vocazione alla sostenibilità, alla contestualizzazione ed all'innovazione, in modo da coniugare natura e tecnologia sintetizzando in un unico tratto, ambienti formalmente minimali ma allo stesso tempo dal fortissimo impatto visivo.











### Particolare dei una delle zone relax

Il progetto si sviluppa su due piani, uno fuori terra dedicato alle sale massaggio ed alla SPA Suite e l'altro interrato dedicato alle zone umide, uniti tramite una scala elicoidale ed un ascensore dedicato. Il tutto si sviluppa intorno a due giardini, uno naturale ed uno artificiale, che costituiscono i nuclei vitali e luminosi intorno ai quali prendono forma le scenografie delle zone wellness.

Adiacente al giardino naturale trovano spazio reception e spogliatoi da un lato, la palestra dall'altro e la piscina riscaldata sul terzo lato. La piscina è ubicata all'interno di un doppio volume, voltato con conci di tufo locali, che irradia luce ed aria naturale all'interno di tutti gli ambienti. Attraverso un percorso naturale e fluido, si arriva all'ingresso del secondo giardino, quello artificiale, dedicato alla zona relax; un'oasi mediterranea in cui, una serie di alberi di ulivo fanno da sfondo a 4 cestoni sospesi che fungono da dormeuse oscillanti, in un ripetersi di giochi di riflessione che avvolgono e circondano come in un caldo abbraccio. Intorno a questo "non spazio" trovano posto la sala sauna, la zona con le docce emozionali, la sala bagno turco ed, in ambienti più riser-





vati, la grotta del sale e la vasca flottante. Tutti i rivestimenti verticali volutamente lucidi sono realizzati in cristallo laccato e legno, i pavimenti sono circondati da pietre naturali; l'eleganza del bianco illumina ed unisce tutti gli spazi, gli aromi, i sapori e gli scenari parlano di un Salento moderno, luminoso, accogliente e di design.

La piscina principale, riscaldata, dispone di sette zone con diversi trattamenti quali nuoto contro-corrente, massaggi integrali, massaggi lombari ed effetto cascata.

All'interno dello stesso ambiente sono previste docce su percorso Kneipp e una piccola zona relax impreziosita da sedute scultoree firmate Fabio Novembre. L'illuminazione Rgb dell'ambiente è a sua volta impreziosita da due sospensioni Artemide "Kao" che si contrappongono in maniera decisa al rivestimento in tufo locale delle volte.

Al Piano terra sono previste una serie di cabine con vari tipi di trattamento come: coiffeur e manicure, una sala per i massaggi singoli o di coppia, una per i fanghi, una zona destinata a lettini abbronzanti.

Allo stesso piano è stato ricavato un ambiente nell'ambiente, molto intimo: la SPA Suite. In questa zona, adiacente ad una ampia camera con giardino, è stata creata









### Vista Interna Palestra

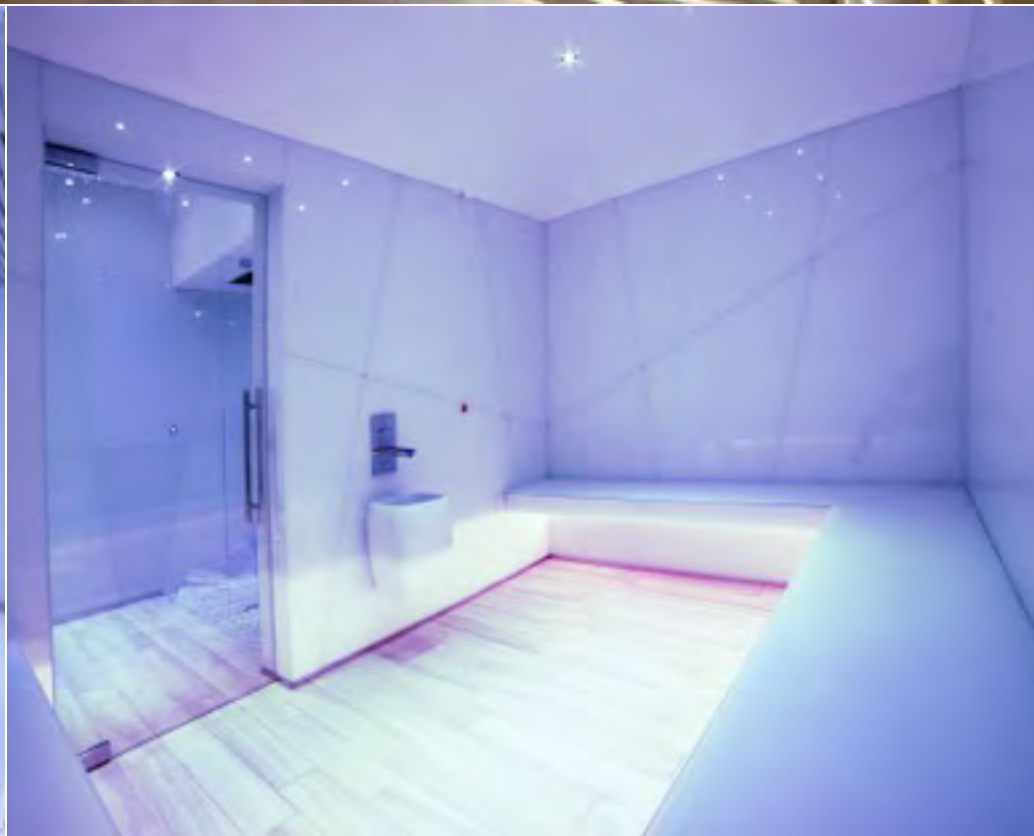
una spa personale con piscina idro-massaggio, e una Jacuzzi Sasha per Sauna, Bagno Turco e doccia emozionale, il tutto riscaldato dal fuoco di uno splendido camino.

Particolare attenzione è stata poi dedicata alla progettazione degli impianti, dove la gestione della climatizzazione soprattutto negli ambienti umidi e salini richiedeva particolari tecniche impiantistiche. Tutti gli spazi sono dotati di impianto di ventilazione meccanica e deumidificazio-

ne, tramite UTA e impianto di riscaldamento radiante.

Il bianco, predominante in tutti gli ambienti, fa poi da sfondo all'illuminazione full led rgb controllata da un avanzatissimo software appositamente progettato dalla VDA, che ha seguito lo sviluppo di tutti gli impianti domotici presenti nella struttura.





Nel progettarlo, ci siamo spesi totalmente, eliminando barriere mentali o vincoli tecnici di ogni genere, mettendoci cuore, tecnica, passione ed amore infinito per il nostro lavoro; le stesse sensazioni che vorremmo restituire ai visitatori di questo luogo.

Lo spazio che accoglie, lo spazio che stupisce e che dialoga con chi lo visita, catturando i suoi occhi e trasmettendo amore, passione, calore.

Lo spazio pensato come luogo di incontro tra gli elementi della natura: acqua, terra, fuoco, aria, che percorrono ogni millimetro quadrato della pelle che corrono sui nervi, che stuzzicano i sensi, coinvolgendoli totalmente all'unisono, solleticando il tatto con le superfici lignee e vetrate o con morbidi tessuti, allietando la vista con ambienti moderni, minimali, armoniosi e privi di inutili orpelli, stuzzicando il gusto con delicatissime tisane e dolcissimi frutti della natura, ascoltando i suoni New Age, come l'acqua che scorre e il vento che fa vibrare gli alberi, odorando aromi pregiati come eucalipto, salvia, rosmarino.

**Made With Love** è la giusta "sintesi" che vorrei che ogni visitatore dei luoghi da me progettati percepisce.











































## ARCO CADURA - GALATINA (LE)

Arco Cadura è un B&B nato dalla ristrutturazione di palazzo gentilizio risalente al 1500, sito nel cuore del centro storico di Galatina a pochi metri dalla basilica di Santa Caterina.

Le opere di ristrutturazione e restauro conservativo hanno avuto inizio nel 2013 e sono state ultimate l'anno successivo. Il nostro studio, è subentrato nel progetto in una fase già avanzata in cui una serie di operazioni, erano già state effettuate.

In particolare, sono stati oggetto di recupero tutti gli affreschi delle volte, i pavimenti in graniglia e cementine e le parti strutturali particolarmente compromesse.







#### Foto di ambiente interno.

Nella fase successiva, è stato redatto un progetto che consentisse di adeguare la riconversione della struttura in turistico ricettiva, alle opere di tramezzatura e costruzione di soppalchi, già in corso d'opera a seguito di progetti precedenti.

Il progetto scelto, in maniera concorde con la committenza, di taglio molto moderno e pregiato, prevedeva il rivestimento dei telai metallici dei soppalchi con pannelli in cristallo temperato laccato di colore bianco, sia sulle superfici verti-

cali, che su quelle orizzontali, all'interno delle quali sono stati inseriti corpi illuminanti a led incassati. Per i pavimenti dei piani sopra-elevati, ed il rivestimento delle scale, si è scelto di operare con del legno sbiancato in modo da avere un'unica superficie continua. I parapetti di questi spazi sono stati progettati e realizzati interamente in cristallo temperato trasparente in modo da eliminare qualsiasi barriera visiva o volumi invasivi. Tutte le volte sono state oggetto di





### Particolare del Bar Colazioni

restauro, recuperando, gli affreschi originali con colori e tinte completamente naturali. Tutti i pavimenti in graniglia e cementine sono stati ripristinati e integrati con medesimi componenti forniti dalla ditta Defilippi Osvaldo di Lecce, che ne cura la produzione artigianale da tre generazioni, ed infine sono state lucidate tutte le superfici. Per i bagni la scelta è stata quella di utilizzare delle resine vetrificanti su colori base calce, per

non creare incoerenza nei rivestimenti e ottenere ambienti puliti, funzionali e neutri.

Per quello che concerne la parte impiantistica, all'impianto di climatizzazione con pompa di calore, già realizzato, si è deciso di affiancare un impianto domotico VDA, ad altissima tecnologia, con placche in cristallo laccato bianco.

Tutti gli arredi, di colore bianco, sono stati realizzati da artigiani del luogo su nostro progetto, e





prevedono testate in capitonnè di colore bianco unite ad essenze laccate, praticamente neutre.

Lo studio cromatico degli ambienti ha poi richiesto particolare dedizione, con ampie campionature che consentissero di riprendere le cromie dei palazzi signorili di un tempo, in chiave moderna.

Il tutto è stato completato dal punto di vista scenografico ed illumino-tecnico, con il supporto della Karman, che ha fornito tutti i corpi illuminanti, anch'essi di stile moderno in chiave retrò, che costituiscono il giusto completamento dell'intero progetto.

Nel 2015, la struttura è stata completata con l'allestimento di una suite in stile charme, realizzata all'interno di un sottotetto esistente con solaio in legno. La camera dotata anche di una piccola zona living, sarà completata con una mini SPA personale.

Ad oggi, il nostro studio, è al lavoro sul progetto del terrazzo e della SPA, che saranno ultimate per la stagione estiva 2016.





















## CASINA CALÒ - CASARANO (LE)

Il progetto di Casina Calò nasce dal recupero di un vecchio casale di epoca gentilizia, utilizzato come residenza estiva dalla famiglia Capozza, nella città di Casarano da riconvertire in una struttura turistico ricettiva e sala ricevimenti.

Il nostro studio, è stato coinvolto nel progetto in una seconda fase, quando le opere di ristrutturazione erano in una fase già piuttosto avanzata. Il nostro incarico era mirato in modo particolare alla realizzazione degli esterni e di parte delle piazze, collaborando in modo armonico, con altri due studi che hanno svolto gli incarichi principali sia dal punto di vista urbanistico ed architettonico che dal punto di vista strutturale.







### Rendering della facciata principale

La progettazione ha riguardato in particolare la piazza frontale dell'edificio, oltre che gli spazi esterni della pineta e quelli posteriori in cui è stata progettata una nuova area esterna con piscina di futura realizzazione.

Nel pensare forme, materiali ed illuminazione, si è adottato sempre come punto fermo il concetto di integrazione tra passato e moderno, tentando di porre un segno importante della ristrutturazio-

ne senza "violentare" l'immenso valore architettonico e culturale della struttura esistente.

Il casale si compone di due strutture principali, una provvista di volte al piano terra e di tetti in legno ormai diruti in parte del piano primo, ed una seconda struttura utilizzata all'origine come antica porcinaia, anch'essa ormai priva di coperture. Nel secondo blocco è anche presente una splendida cappella costruita in tufi locali, che sarà oggetto di recupero nei prossimi anni.





## Rendering della Piazza

Ai due blocchi principali, si è aggiunto poi, un nuovo blocco dedicato alle cucine con servizi, ed ad una sala ristorante di importanti dimensioni, sulla quale è stata progettata una copertura in legno semi sferica con travature romboidali.

La progettazione ha riguardato in prima istanza una divisione funzionale degli spazi esterni, con l'individuazione di spazi per parcheggi, viali, aree esterne nella pineta da utilizzare per i buffet all'aperto.

In una seconda fase, abbiamo focalizzato l'attenzione sulla progettazione di due piazze, una sulla parte frontale degli edifici principali, e l'altra sul prospetto posteriore.

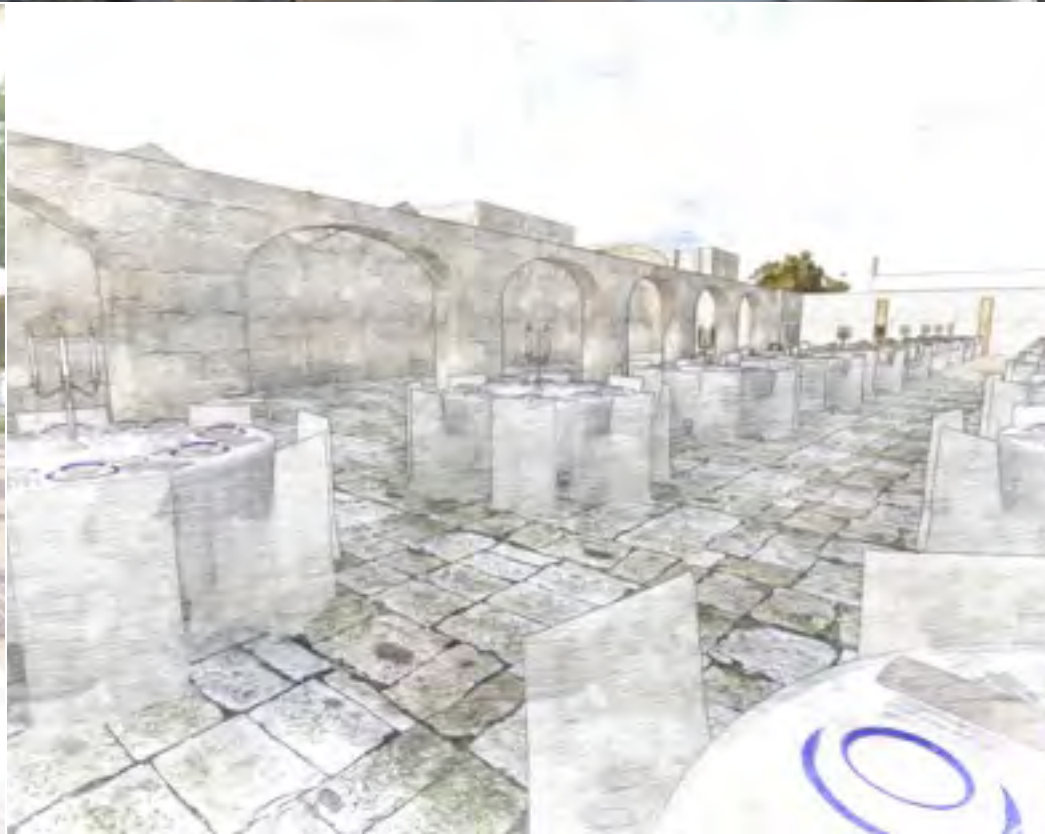
Il disegno della piazza frontale nasce dall'incrocio di una serie di diagonali parallele alle facciate esistenti, che delineano in maniera naturale una serie di tappeti separati da canale in cemento, realizzati con diverse tipologie di pietre naturali locali. La pavimentazione principale è





stata realizzata con basoli recuperati dalla fase ristrutturazione, i restanti spazi con chianche di pietra leccese. Il risultato è quello di una piazza dalle linee moderne realizzata con materiali naturali, tradizionali e contestualizzati.

Il progetto della piazza posteriore, di prossima realizzazione, nasce dall'esigenza di creare uno spazio relax, con l'introduzione di uno specchio d'acqua estetico funzionale e di una zona porticata utilizzabile sia come solarium che come spazio ristoro. Anche in questo caso l'approccio ha portato ad uno schema classico con colonnati e pergolati all'interno di linee minimali e moderne con una piscina molto squadrata, con bordo in pietra e rivestimento in pastellone di color crema.



Il nostro lavoro ha riguardato in poi lo studio per l'illuminazione delle facciate e degli spazi esterni, ed in una fase successiva anche l'illuminazione delle due sale interne.

Ad oggi, buona parte delle opere sono state realizzate, nell'arco di 4 mesi, consentendo alla struttura di aprire le sue porte agli ospiti che hanno potuto godere di questo splendido recupero architettonico.



























## BORGO TERRA - CASARANO (LE)

Il progetto di recupero e rigenerazione urbana, particolarmente interessante per la collocazione e la complessità, è stato realizzato in circa 2 anni ed è ora in fase di ampliamento. La sfida imprenditoriale e progettuale che si presentò all'inizio, consisteva nel recupero del centro antico prospiciente il castello castello De Lorenzi, ex dimora del duca D'Aquino feudatario del comune di Casarano, edificato nel 1717.

Questa zona, edificata in epoca immediatamente successiva e destinata ad ospitare il popolo alle dipendenze del duca, si presentava in una condizione di degrado devastante, con vari edifici







Foto di ambiente interno allo stato di fatto.

diruti, preda di sfregi di ogni tipo e ricettacolo di sporcizia e degrado civile.

Nel 2008, Dopo una prima operazione di pulizia, ricognizione, studio e rilievi, si è proceduto con la stesura di una serie di bozze progettuali da proporre all'amministrazione ed alla soprintendenza alle belle arti del comune di Lecce.

Il progetto definitivo prevede quindi il recupero integrale degli edifici esistenti e la ricostruzione

di quelli diruti, con le stesse tecniche costruttive originali tramandate negli anni.

La ristrutturazione, ha visto quindi, la messa in sicurezza ed il recupero architettonico di circa 22 ambienti voltati con tipologie a "Botte" ed a "Stella" di altissimo pregio. La ricostruzione degli ambienti diruti al piano primo e secondo, secondo uno skyline ricavato da approfonditi studi storici, è avvenuta con strutture in muratura portante e solai in legno esattamente come nelle





### Particolare della Reception - Bar

originali strutture. Notevole sforzo è stato profuso anche nella progettazione impiantistica dallo studio Cacciatore & Peschiulli che dietro la nostra supervisione ha sviluppato gli elaborati riguardanti la climatizzazione e gli impianti elettrici e domotici. Si è poi passati alla fase di finitura ed arredamento delle zone comuni, quali reception e bar e garden-roof, oggi oggetto di un progetto di ampliamento in corso di definizione.

Il primo lotto della struttura, terminato nel 2010, può contare sulla disponibilità di 36 camere tra suite, junior suite e superior. L'hotel, classificato come 4 stelle lusso, è composto da tre piani fuori terra ed una serie di vani tecnici e depositi all'interrato ricavati nel vuoto di fondazione.

Tutte le pavimentazioni sono state realizzate in pietra locale bocciardata tipo basoli, le volte sono state riportate faccia-vista alla condizione originale, tutte le pareti sono state intonacate a cal-





ce e dipinte di colore bianco. Per gli infissi si è scelto un materiale naturale come il legno, senza trascurare l'efficientamento energetico garantito da vetri camera basso-emissivi con argon. Per quello che riguarda la funzionalità e la gestione della struttura, parte integrante del progetto, è stato realizzato un impianto domotico altamente innovativo che governa, facendoli interagire, climatizzazione, pompe antincendio, controllo accessi e parte gestionale.

Per il superamento delle barriere architettoniche e la sicurezza all'interno del progetto sono stati perfettamente integrati una ascensore con porte in cristallo ed una scala in muratura all'interno di un semi-cortile prospiciente vico sant' Anna

Nel progetto di ampliamento è previsto l'inserimento di altre 6 camere, ed una serie di zone servizi quali ristorante, cucine, area benessere, roof garden in ampliamento e beauty-farm, necessarie al completamento architettonico e funzionale, ed una nuova facciata prospiciente una antica piazza anch'essa oggetto di recupero.

Anche la nuova ala sarà servita da ascensore e scala di emergenza, necessarie ad integrare il nuovo corpo di fabbrica con l'esistente mantenendo i requisiti di fruibilità ed accessibilità necessari.























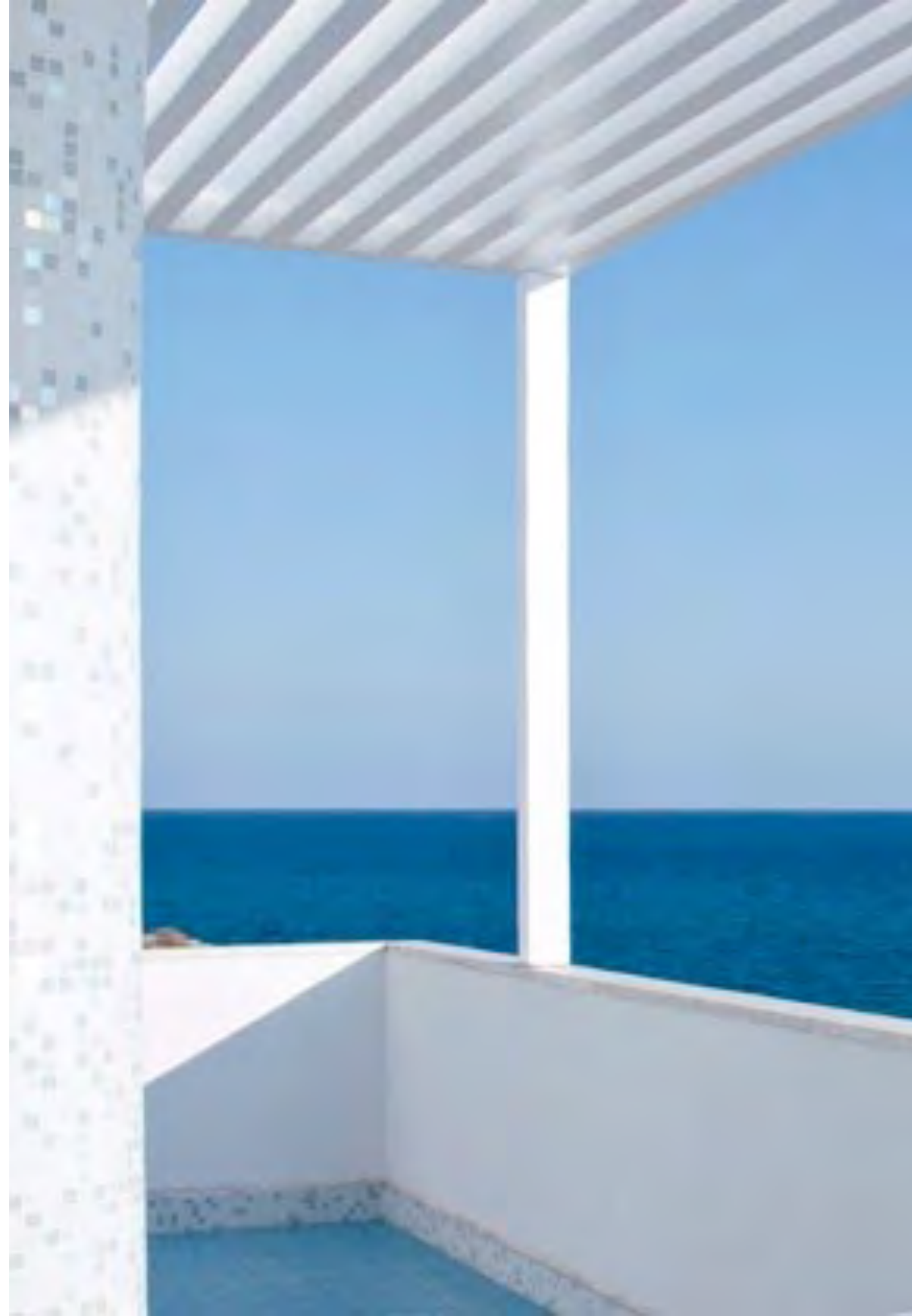
"NOI VEDIAMO  
COSE CHE  
GLI ALTRI NON  
VEDONO"



## ISOLA DI PAZZE RESORT

L'intervento progettuale, consiste nella ristrutturazione di una struttura ricettiva denominata Hotel Tito, edificato negli anni '70, sito sulla litoranea Gallipoli - Santa Maria di Leuca, in località Torre San Giovanni marina di Ugento in provincia di Lecce.

La struttura si compone di 4 piani fuori terra ed uno interrato e può contare su di una vista panoramica mozzafiato sul Mar Jonio e sull'isola di Pazze (da cui prende il nome). Infatti, la litoranea è l'unico elemento di divisione tra l'edificio e la spiaggia antistante facente parte della struttura, anche se in concessione demaniale.



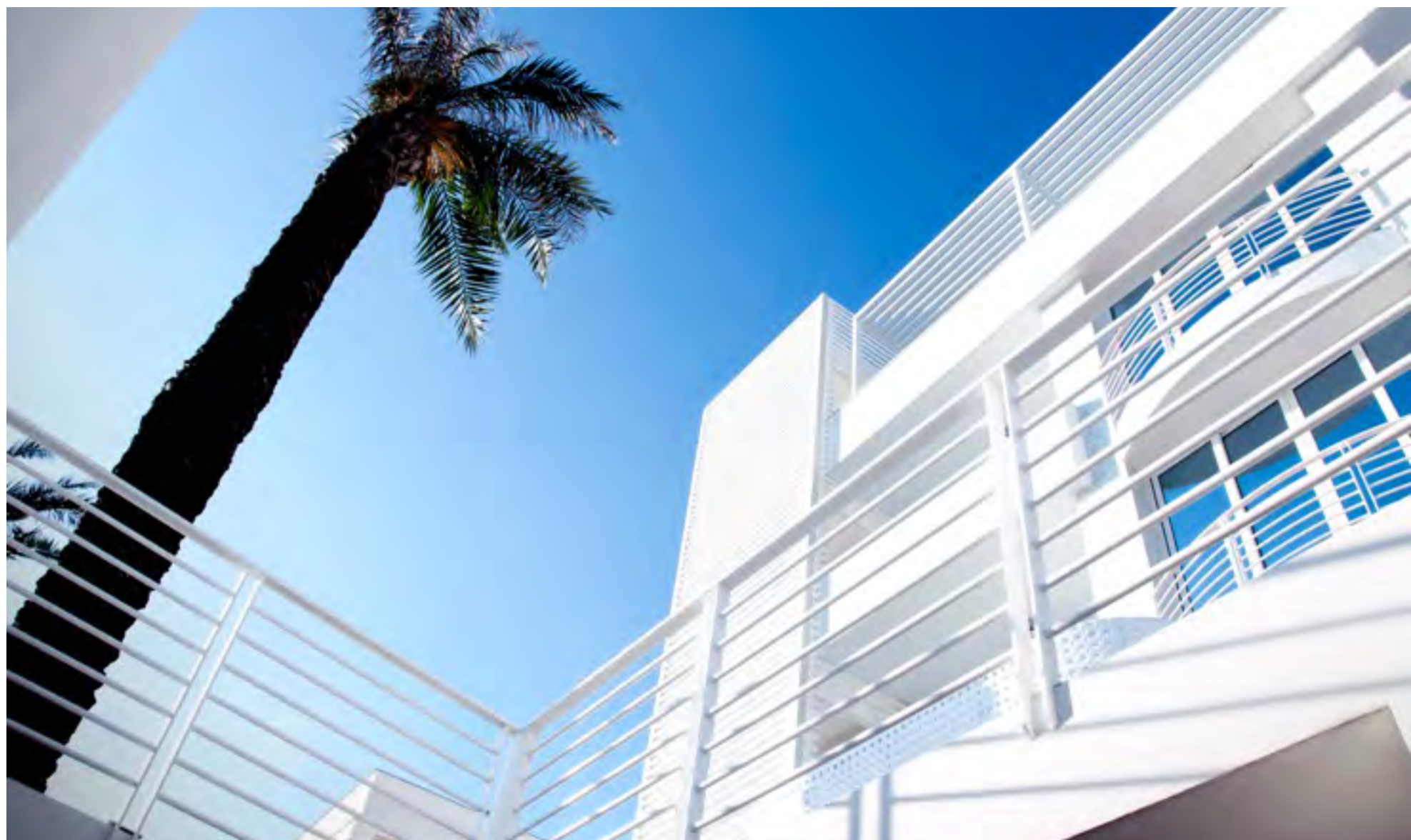


Il primo sopralluogo, evidenzio da subito le problematiche di una struttura in forte stato di degrado, non funzionante da circa 5 anni, che richiedeva sia interventi di carattere strutturale, che ovviamente, funzionali ed estetici. Il primo punto fisso, fu la definizione di un budget di intervento all'interno di un Business Plan che potesse riportare da subito la struttura in attivo, e che avesse un tempo di ammortamento relativamente breve. Gli interventi da effettuare vennero quindi catalogati per priorità e limitati nelle finiture in modo da poter rientrare nel programma finanziario. Si iniziò quindi con una pulitura generale ed eliminazione degli impianti obsoleti e fatiscenti, e contem-

poraneamente si iniziò a lavorare sul risanamento strutturale. Parallelamente si portò a definizione un progetto generale che dettò le linee guida dell'intervento nell'ottica di avere semplicità e pulizie delle linee sia all'interno che all'esterno.

A livello funzionale, gli interventi maggiori si concentrarono sulle zone comuni del piano terra, con la ricollocazione della Hall Reception e del bar all'interno di un area con accesso sia dall'ingresso della facciata principale, sia dall'ingresso gruppi della facciata opposta. Nelle superfici prospicienti fronte mare, sullo stesso livello, sono state progettate 2 sale ristorante, separabili tramite una parete mobile

Particolare della facciata principale







in cristallo e sono state ampliate le vetrate che danno vista all'esterno, eliminando ogni tipo di barriera visiva tra le sale, i giardini, il mare ed il cielo. Un effetto davvero entusiasmante chiave fondamentale dell'intera ristrutturazione. In queste aree, si è lavorato moltissimo sulla completa integrazione tra impianti di climatizzazione, impianti di illuminazione e controsoffittature. Per l'impianto meccanico, si è scelta una tecnologia a circolazione di acqua con una completa canalizzazione a scomparsa e bocchette lineari a feritoia. L'effetto a livello di confort è davvero eccellente, gli ambienti, raffreddati e riscaldati senza un minimo di "mandata d'aria" percepibile, rimangono secchi e gradevoli senza sbalzi termici. L'integrazione con illuminazione a Led, con streep lungo le zone ribassate e faretti nelle zone piane, dona lucentezza e modernità. Le contro-soffittature svolgono funzione estetica e funzionale integrando completamente le canalizzazioni attraverso cornici ribassate che integrano l'illuminazione.

Il lavoro di ripulitura visiva è poi continuato all'estero, con il ripristino di ampi tappeti verdi in prato mediterraneo e la collocazione di vegetazione di alto fusto, la dove una pavimentazione eccessiva aveva creato una distesa di materiale cementizio. Le par-



ti delle zone giardino prospicienti il Bar sono state coperte con una struttura legno e tessuto dalle forme innovative con pilastri inclinati, ed arredate con divaneria di design in Rattan sintetico di colore bianco.

Dal punto di vista funzionale sono state completamente ri-progettate le zone destinate a cucine ristorante, insufficienti ed obsolete nel servizio delle due nuove sale. l'intervento ha comportato l'abbattimento del solaio esistente ed una nuova edificazione con ampliamento e razionalizzazione dell'intera area.

Il terrazzo sovrastante la zona bar, con vista panoramica sul mare, è stato convertito in solarium, con l'installazione di 2 mini-piscine idromassaggio e la collocazione di arredamento di design in rattan sintetico. In quest'area è stata poi installata una pavimentazione flottante in Legno sintetico, Green-Wood, che ha permesso di gestire i dislivelli mantenendo un alto grado di permeabilità ed ottenere un effetto naturale ed altamente di design.

La progettazione si è estesa in una fase successiva ai piani superiori destinati a camere ospiti. Anche per queste aree, dopo un lavoro di eliminazione degli impianti e delle pavimentazioni esistenti, si è

#### Particolare del giardino principale







### Vista dall'interno delle suite

dato corso alla ricollocazione di climatizzazione e impianto Domotico, utilizzando come cavedio tecnico principale la parte superiore dei corridoi, dotati in seguito di apposita contro-soffittatura ispezionabile.

Il progetto di interior ha visto la definizione della camera tipo dopo la progettazione di 5 alternative. Si è passati poi alla prototipazione della soluzione definitiva che prevede un arredamento molto lineare e luminoso in legno laccato bian-

co. Per l'ambientazione si è scelto di mantenere un ambiente sobrio installando dietro la testa letto imbottita carta da parati Eijffinger, dai colori e disegni molto moderni. Il risultato finale è una struttura moderna, luminosa e molto accogliente, che ha valorizzato al massimo le potenzialità sopite per anni, integrandosi perfettamente nel meraviglioso panorama circostante.





“NOI VEDIAMO  
COSE CHE GLI ALTRI  
NON VEDONO”

























## PALUMMARE

L'intervento progettuale, riguarda una delle zone più belle dell'entroterra salentino, ossia, il parco dei trulli che si estende sull'altura che da Fellingine frazione di Alliste porta al litorale salentino prospiciente il Mar Jonio.

E' proprio all'interno di questo parco che un'azienda agricola proprietaria di circa 7 ha, coltivati con varie tipologie autoctone, propone di convertire parte della proprietà in agriturismo a fini turistico ricettivi. In collaborazione con l'assessorato all'urbanistica e con l'assessorato al turismo oltre che con il dirigente dell'ufficio tecnico del comune di Alliste, tutti molto sensibili alla promozione del proprio territorio, si sviluppa questo progetto molto articolato







### Vista Assonometrica dell'alto

e particolarmente affascinante per le tipologie costruttive utilizzate.

Come previsto dallo studio particolareggiato dedicato dall'amministrazione per queste aree, l'idea progettuale si ripropone di utilizzare in chiave moderna la tipologia a "Trullo" sia per i 9 bungalow destinati agli ospiti, che per le strutture destinate alla ristorazione. Tale tipologia risalente al XVIII secolo, molto presente in tutti i territori rurali Salentini, nasce dalle antiche esigenze

dei coltivatori di avere degli spazi destinati al ricovero di attrezzi e generi alimentari, all'interno dei poderi, e prevedeva una costruzione in pietra ricavata in maniera quasi naturale dallo "spie-tramento" dei terreni. In alcuni casi queste costruzioni tipiche venivano utilizzate, come modeste residenze estive per i coltivatori e le loro famiglie. Ebbene il nostro progetto ridisegna e riattualizza il concetto di "Trullo" in chiave moderna, collocandolo nel suo ambiente naturale e de-





### Vista Prospettica della zona servizi

stinandolo all'utilizzo turistico. Come accennato il progetto prevede la costruzione di 9 Bungalow distinti in 2 diverse tipologie, 2 Vani più accessori e 3 vani più accessori. Esteticamente gli alloggi si presentano come l'unione di 3/4 "Trulli" a forma tronco conica con altezze e finiture differenti. Nella tipologia più piccola troviamo una zona giorno con cucina in muratura, una zona notte con 2 posti letto ed una zona destinata a servizi igienici. La struttura più alta, destinata

alla soggiorno, sarà rivestita in pietra ed avrà una tipica scala esterna ricavata nella cinta muraria, mentre, le altre due saranno intonacate a calce, come nelle tipologie originali. All'esterno è prevista l'installazione di una pavimentazione flottante permeabile, con l'inserimento di una piccola vasca idro-massaggio e parte frangisole destinate alla permanenza all'esterno. Tutti gli alloggi, saranno delimitati con muretti a secco dell'altezza di circa 90 cm e potranno contare



su un piccolo giardino privato. Nella tipologia con 3 vani, è prevista la costruzione di una seconda camera ospiti. Tutte le unità destinate agli ospiti, saranno poi collegate da sentieri pavimentati in pietra e convergenti verso la zona servizi. La struttura centrale prevede una zona reception e bar, una zona molto ampia destinata alla ristorazione ed una altra zona destinata a servizi e cucine. Al centro dell'intera costruzione è poi previsto un giardino interno che separa visivamente la zona ristorante dalle zone cucine e dalle zone destinate a servizi igienici interni ed esterni. La parte esterna dell'area servizi, prevede uno specchio d'acqua adiacente una delle strutture princi-

pali ed una zona pergolata destinata alla ristorazione esterna. L'intera struttura è stata progettata con criteri di completa accessibilità per persone con limitata capacità motoria e con altissimi livelli di efficientamento energetico. A tal fine si prevede di adattare le tecniche tradizionali ed i materiali locali ai requisiti di efficienza energetica odierna, attraverso una serie di accorgimenti in fase di costruzione. Anche a livello impiantistico sono previste una serie di innovazioni quali: recupero delle acque piovane, impianto fotovoltaico e solare termico, impianti di ventilazione meccanica con recuperatore di energia in tutte le unità, vasca di fito-depurazione ecc... Il tutto nel cuore

#### Vista dell'unità abitativa con 2 Vani







di una zona verde immensa, che conserverà la sua attività principale di azienda agricola e darà la possibilità di vivere, a tutti gli ospiti, un'esperienza a contatto con la natura e le tradizioni salentine.

Un progetto che ci vede insieme all'amministrazione comunale, alla provincia ed all'assessorato regionale, orgogliosi promotori del nostro territorio, e come perfetta sintesi tra tradizione ed innovazione, con uno sguardo al futuro, ma senza dimenticare le memorie del passato.

**Particolare della zona ristorante esterno.**





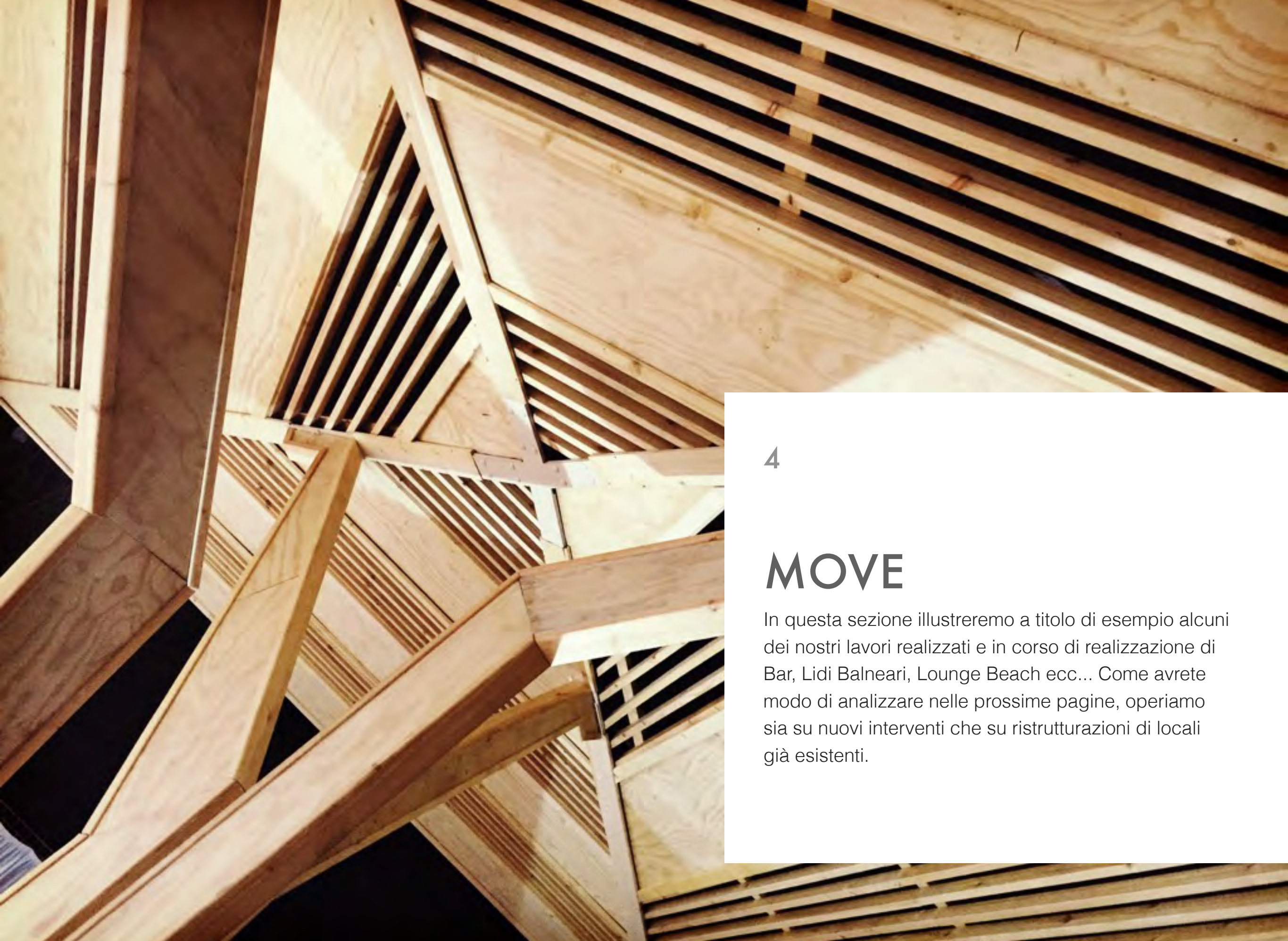












4

## MOVE

In questa sezione illustreremo a titolo di esempio alcuni dei nostri lavori realizzati e in corso di realizzazione di Bar, Lidi Balneari, Lounge Beach ecc... Come avrete modo di analizzare nelle prossime pagine, operiamo sia su nuovi interventi che su ristrutturazioni di locali già esistenti.



## NEESH - GALLIPOLI

Il progetto Neesh, nasce nel 2015 come ristrutturazione di un locale per l'intrattenimento, già esistente, all'interno del parco naturale di Gallipoli.

L'idea progettuale di base è stata quella di creare una struttura basata sui concetti fondamentali dell'eco design, ossia sostenibile, riciclabile, naturale e scenica al tempo stesso.

L'obiettivo principale in fase di progettazione, è stato quello di inserire all'interno del contesto naturale una struttura completamente "trasparente", nel senso che







### Vista del bar

tutte le strutture si sarebbero dovute ambientare completamente nel contesto divenendone parte integrante.

Durante il primo sopralluogo, siamo stati particolarmente impressionati dalle sensazioni che questo luogo trasmette, immersi in una splendida pineta, in cui gli alberi avvolgono gli ospiti in un gioco di luci ed ombre che accompagnano il tramonto.

Quindi in maniera quasi spontanea è nata l'idea di disegnare degli “alberi negli alberi”.

Tutte le coperture sono state concepite come alberi stilizzati, con 4 “tronchi” principali a forma trapezoidale che diventano i “rami” principali che reggono la “chioma” superiore, una copertura rivestite completamente in legno, con dei frangisole che si alternano a pannelli pieni e che costituiscono la parte essenziale dell'intero progetto.





Il progetto, si articola su più aree, la prima è l'ingresso, che rappresenta la facciata dell'intera struttura, è costituito da una serie di pareti in legno a lamelle intrecciate che celano una piccola struttura dedicata alla reception. Da qui una pedana immersa nel verde, conduce all'area principale del locale, che seguendo la morfologia naturale dei luoghi si articola su tre livelli diversi. A destra sul livello più alto il bar con area ristorante, coperto da due enormi strutture ad albero di circa 140 mq ognuna. Frontalmente l'area eventi con una pedana di grandi dimensioni e la consolle provvista di un enorme parete dedicata alla comunicazione interattiva per mezzo di un video-wall che avvolge anche il banco dj. Alle spalle dell'area eventi, su un livello intermedio, la zona privé coperta da tre strutture ad albero che si intersecano tra loro ed una serie di sedute in policarbonato di altissimo design di Wondom.

L'intera struttura è stata realizzata in legno naturale, Larice per tutte le pedane ed Abete, con strutture portanti in metallo tagliato al plasma per le coperture.

Un luogo nel luogo dal particolare fascino, in cui ogni elemento parla di eco-design.



















## CORTE DEGLI ARCHI - MAGLIE

Nel cuore del centro storico di Maglie, all'interno dell'antica corte Tamborrino nasce il progetto di recupero e risanamento conservativo per la riconversione di un'antica mangiatoia in un Lounge Bar, elegante ed eclettico.

Il progetto corte degli archi ha visto il nostro studio impegnato nella ristrutturazione di una location di altissimo pregio. Il locale infatti, come accennato, è parte di una antica dimora storica risalente al '600 di proprietà di una delle famiglie più nobili della città di Maglie. Negli ultimi anni l'immobile a causa di una serie di vicende si presentava in uno stato di forte degrado, con volte comple-







Foto della sala Interna

tamente annerite, murature fortemente danneggiate e pavimenti divelti.

Il progetto globale, prevede il recupero di tutti gli ambienti al piano terra, della corte esterna, e solo in una seconda fase anche di un ambiente ammezzato con rispettivi terrazzi di pertinenza.

La ristrutturazione ha riguardato, ovviamente, prima di tutto la parte strutturale, in particolar modo il risanamento delle volte ed il consolida-

mento delle murature portanti. La fase successiva ha riguardato la parte impiantistica, con la predisposizione di tutti i cablaggi e le tubazioni necessarie sia per l'impianto elettrico e di climatizzazione che per gli impianti idrici e fognanti.

Molte delle murature interne ed esterne in pietra leccese, e conci di tufo locale, sono state ripulite e lasciate a vista, altre di nuova costruzione invece sono state completamente intonacate. Per la pavimentazione si è deciso dopo una se-





“NOI VEDIAMO  
COSE CHE GLI ALTRI  
NON VEDONO”





rie di analisi di utilizzare un cemento resina dello stesso colore dei muri, in modo da avere una superficie omogenea, priva di fughe e comunque eccellente dal punto di vista estetico e funzionale.

Anche la colorazione delle pareti infonde il giusto calore cromatico, creando un ambiente morbido ed ovattato.

Per gli arredi si è scelto di operare con una politica di riciclo dei materiali, infatti sia il bancone bar che i tavoli sono stati realizzati utilizzando vecchi assi di legno di varie essenze recuperati da avanzi di falegnameria.

Per le sedute la scelta è ricaduta su un classico modernariato d'autore utilizzando le Orbit prodotte da Sintesi.

Tutte le porte sono state celate da stampe digitali di quadri di Kandinskij.







### Dettaglio Banco Bar

Per quello che riguarda l'illuminazione, la scelta è ricaduta su Karman, con la serie Margot, di cui sono state inserite 2 sospensioni con paralumi in tessuto a 7 luci nelle volte centrali, e 3 piantane anch'esse con paralumi in tessuto per la sala. Tutti i corpi illuminanti sono stati dotati di lampade a led, con luce calda, dimmerabili, in modo da poter realizzare una serie di scenari infiniti, adattabili ad ogni tipo di evento.

Nella corte, utilizzata come salotto esterno nei periodi estivi, sono state inserite una serie di sedute in rattan sintetico di B&B Italia, delle coperture ombreggianti sottolequali trovano posto dei tavoli con piano in legno riciclato e sedute in Policarbonato.

Un ottimo connubio che crea un legame tra futuro, presente e passato.





“NOI VEDIAMO  
COSE CHE  
GLI ALTRI NON  
VEDONO”





















## PIPERNEXT - MELENDUGNO

Questo progetto, nasce dall'esigenza della committenza di creare un luogo di aggregazione polifunzionale, naturale evoluzione di un'attività già esistente, da far nascere nella nuova piazza della città. Quindi non solo un bar, ma un luogo dove poter bere, ascoltare musica, socializzare, cenare ecc...

Il locale scelto per questa operazione fa angolo tra via Mazzini e via f.lli Longo ed affaccia sulla piazza della città, può vantare su ampi porticati su entrambi i fronti e su uno spazio esterno pubblico. La superficie al piano terra è di circa 60 mq e all'interrato di circa 90 mq con accesso da una rampa esterna.







Foto della facciata esterna.

La soluzione progettuale proposta, tende a massimizzare l'utilizzo degli spazi a disposizione, destinando la superficie dell'interrato a zona cucina, servizi igienici per il personale e per i clienti, e deposito. La zona al piano terra è stata destinata invece all'allestimento del Bar, estendendo la sala in una delle zone esterne tramite la costruzione di un giardino di inverno total-glass con struttura portante in acciaio verniciato a vista. Questo intervento ha consentito un amplia-

mento dello spazio utile di circa 60 mq tramite un accordo con l'amministrazione di concessione dello spazio pubblico per 20 anni. I due piani sono stati messi in comunicazione tramite un ascensore, che consente agli avventori di usufruire dei servizi al piano sottostante e tramite un montacarichi, che collega il bar alle cucine per il servizio in sala dei preparati alimentari. In questa maniera tutte le zone destinate al pubblico sono accessibili da persone diversamente





“NOI VEDIAMO  
COSE CHE GLI ALTRI  
NON VEDONO”







"NOI VEDIAMO  
COSE CHE  
GLI ALTRI NON  
VEDONO"

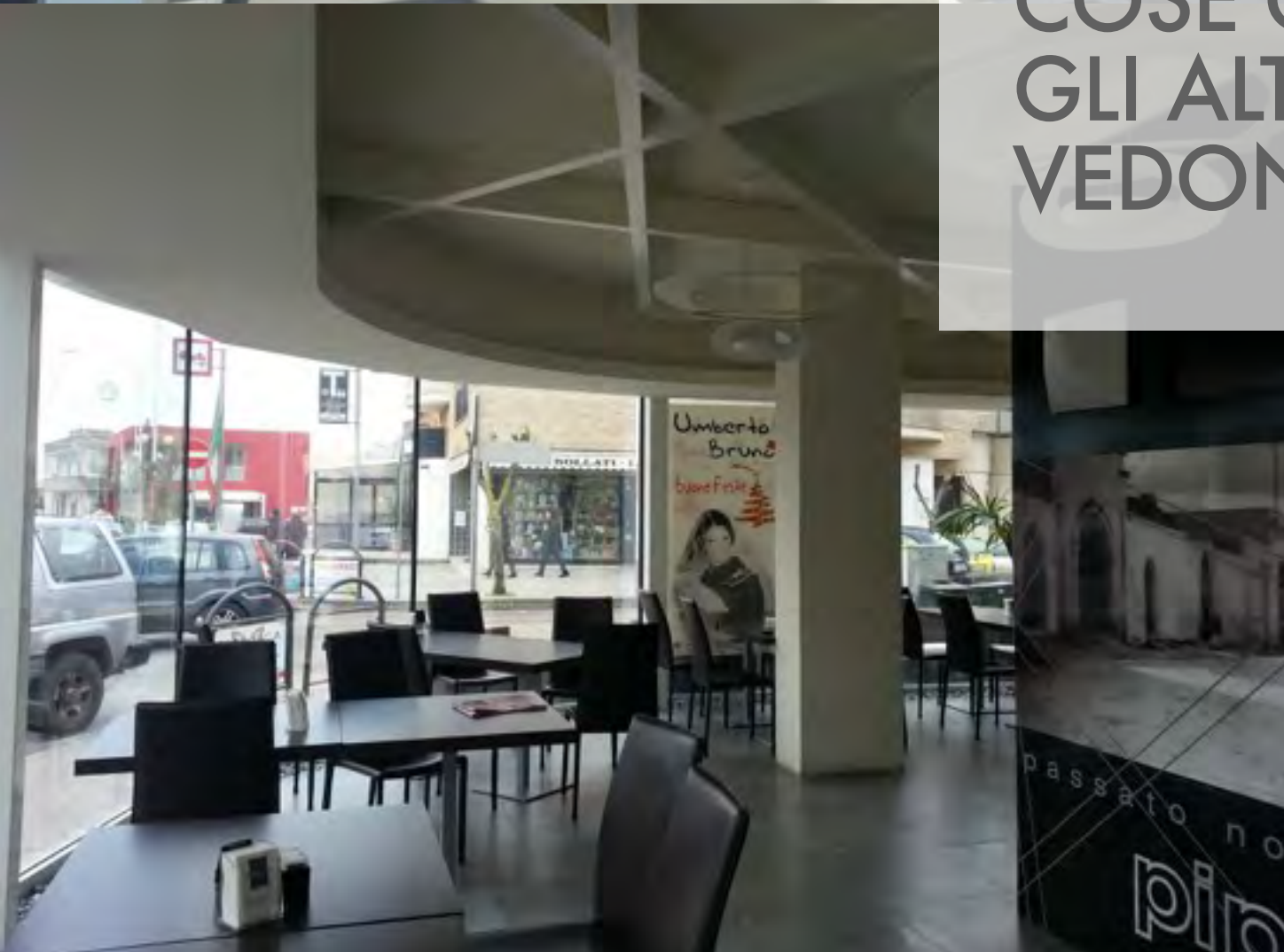




Foto sala interna







#### Dettaglio Banco Bar

abili. Il design interno del bar prevede uno stile sobrio e molto moderno, caratterizzato dall'utilizzo di vetri laccati neri per il rivestimento del banco bar, legni wengè per tavolini e retro-banco sedie rivestite in eco-pelle color nocciola per le sedute. Gli ambienti circostanti, in completo contrasto cromatico di colore molto chiaro, mettono in evidenza gli arredi, e ne fanno risaltare forme e volumi. Molti degli sforzi progettuali sono stati spesi nel concepire l'integrazione completa tra

impianti e contro-soffittature. Infatti l'intera struttura aperta al pubblico può godere di un impianto di ventilazione meccanica con recuperatore di energia coadiuvato da un impianto di climatizzazione a pompa di calore completamente integrato nei ribassi in cartongesso. Design, Tecnica e funzionalità si fondono in un unico concetto, Piper Next.

















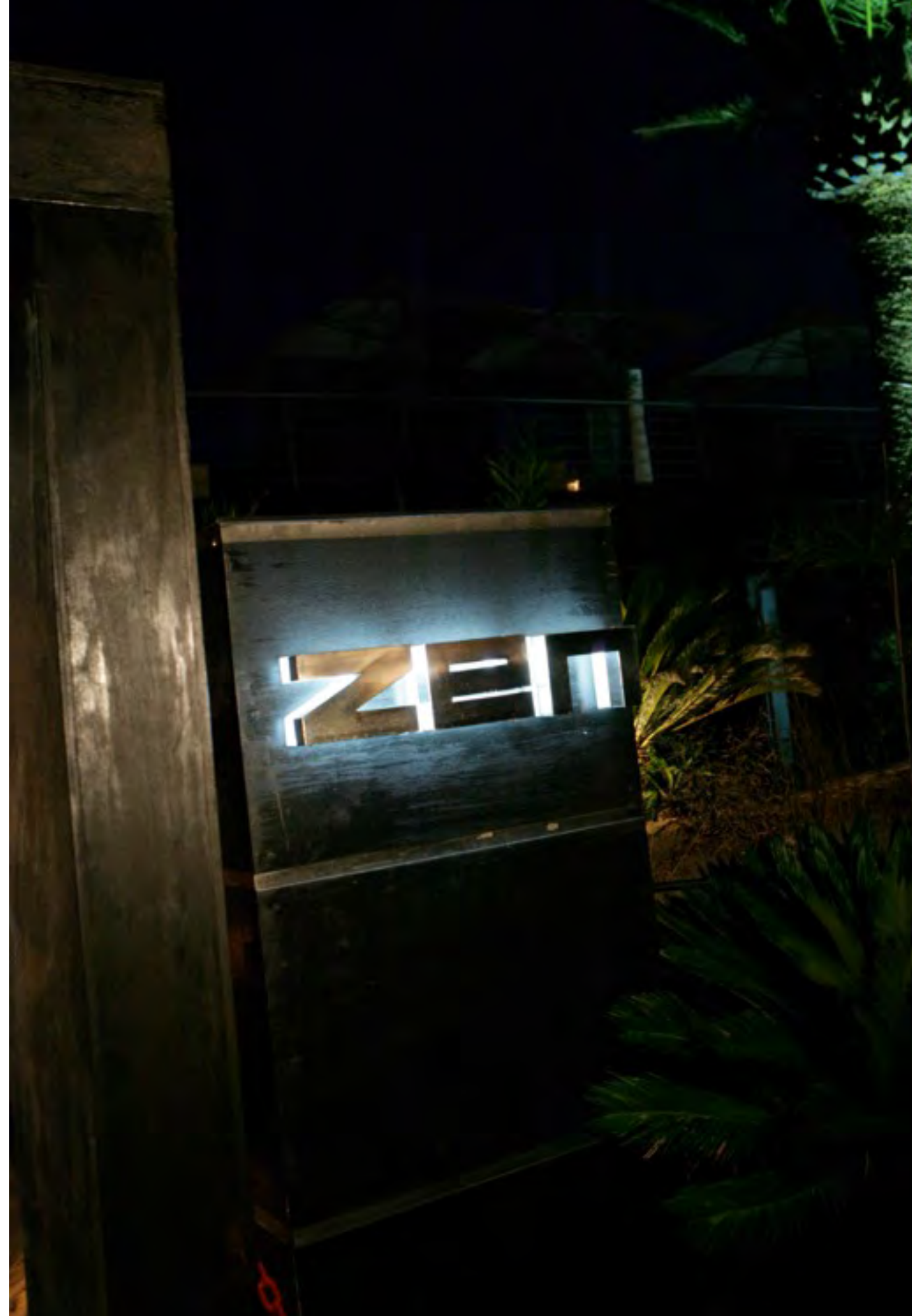


## LIDO ZEN - GALLIPOLI

Lido Zen realizzato nel 2005, è il primo progetto di Lounge Bar in spiaggia, realizzato nella città di Gallipoli.

La struttura dal design molto minimale, è costruita interamente in legno lamellare portante, e nasce dalla semplice ripetizione di un portale ad U capovolto ad angoli retti. Il gioco di ripetizione delle strutture, crea un effetto tunnel che allunga visivamente le proporzioni interne; l'effetto naturale del legno crea un molto ambiente avvolgente e caldo.

Dal punto di vista planimetrico il progetto prevede un bar rettangolare molto lungo con alle spalle una zona di preparazione ed







### Vista Fronte Mare

annessi i servizi dipendenti. All'esterno, è stato progettato un secondo volume dedicato ai servizi igienici clienti, con annessa infermeria e docce. I due volumi sono uniti dalla struttura di copertura unica, che funge da porticato al piano terra e da terrazza con vista sulla baia di Gallipoli al piano primo, al quale si accede per mezzo di una scala a gradini sospesi con struttura in ferro e pedate in legno. Nella zona antistante il porticato centrale, trova spazio una pedana,

anch'essa in legno arredata con divaneria e sofas di altissimo design. In adiacenza ai servizi igienici sul fronte mare, è stata progettata la zona benessere con vasca idro-massaggio e private. La terrazza coperta con ombrelloni a piede centrale funge da solarium e da sushi bar. Molto lavoro di ricerca è stato fatto anche per quello che riguarda gli arredi, tutti di colore bianco e dal design molto innovativo. Anche per l'illuminazione si è optato per corpi illuminanti di design





dal colore bianco celati in forme di poli-carbonato, come vasi, piantane, e lampadari in modo da coniugare estetica e funzionalità. La struttura concepita all'insegna della poli-funzionalità, non si limita a svolgere l'attività di stabilimento balneare, ma funge da bar per aperitivi nel tardo pomeriggio, locale da ballo di notte, e locale per eventi e weddings in spiaggia. In un progetto di ampliamento in corso di approvazione è prevista la chiusura dell'intera superficie coperta a mezzo di vetrate total - glas a pacchetto che consentiranno la vera destagionalizzazione tanto professata a livello regionale, ed al contempo tanto osteggiata dai vari enti autorizzativi, trasformando la struttura, nei mesi invernali, in un stupendo ristorante in spiaggia.



Attualmente il Lido Zen costituisce uno dei punti di riferimento per il divertimento notturno e diurno nella città di Gallipoli; e grazie al design innovativo che lo distingue dalle altre strutture, ha raggiunto un livello altissimo di clientela. Uno dei posti più belli dove poter ammirare i meravigliosi tramonti di Gallipoli.















## SAMSARA - GALLIPOLI

Il progetto Samsara, nasce nel 2004 come ristrutturazione di un chiosco già esistente ormai in pessime condizioni. Dal punto di vista urbanistico, i vincoli erano quelli di non poter cambiare superfici, sagome e volumi. Dal punto di vista progettuale invece, l'obiettivo era quello di ottenere un locale polifunzionale, che potesse abbracciare una clientela giovanile e modaiola.

Da qui, l'impostazione estetica molto mediterranea e ricercata con l'utilizzo del bianco su tutte le superfici verticali e di un tono molto deciso per quelle orizzontali. Tutta la struttura è stata interamente costruita in legno lamellare, e prevede un corpo centrale destinato a cucina, bar, infermeria e servizi igienici ed una coper-







## Facciata di ingresso

tura sul lato destro e sul lato fronte mare, che crea un'unica zona porticata utilizzata come sala.

I materiali utilizzati sia per la costruzione della struttura, che per gli arredi, sono volutamente di origine naturale e riciclabile, legno per la struttura, juta per i tappeti, cotone e lino tendaggi e divaneria ecc...

Il progetto a subito riscosso un notevole successo, catalizzando l'attenzione sia dei mass media sia dei clienti più esigenti che desiderano confort ed esclusività.

Il nostro studio non si è fermato a seguire solo la parte architettonica, ma si è anche occupato della direzione lavori, della progettazione grafica e pubblicitaria, e della pianificazione di marketing ed attività. Una consulenza quindi a 360°





che ha portato questa struttura a diventare il punto di riferimento nel suo settore.

Ormai famosissimo infatti, l'aperitivo al Samsara, che vede la presenza di importantissimi DJ set a livello internazionale, con un pubblico che può toccare le 2.000 presenze in meravigliosi tramonti danzanti in spiaggia.

Le serate notturne, poi, sono una serie di eventi glamour frequentatissimi e molto selezionati e le varie joint venture con discoteche nazionali ed europee portano il marchio Samsara a diffondersi anche oltre i confini nei periodi invernali.

In pratica un progetto architettonico che trasforma sogni ed idee in realtà.

In anteprima vi presentiamo i Rendering del progetto di ristrutturazione dell'intera struttura che vedrà il suo inizio con molte probabilità nella stagione 2014-2015.

















## ETE' - GALLIPOLI

Il progetto Etè nasce nel 2012 come ristrutturazione di una struttura fatiscente, situata sulla litoranea Gallipoli-Santa Maria di Leuca in proprietà privata, prospiciente la spiaggia demaniale. La sfida progettuale, anche in questo caso era quella di riuscire a dare nuova vita alla struttura esistente, senza poter modificare sagoma, superfici e volume. L'ostacolo in più da dover affrontare, in questo caso, riguardava invece il fattore tempo, con soli 60 gg a disposizione.

Dopo una prima analisi e la stesura di più alternative progettuali, si è scelto di procedere con la soluzione che meglio coniugava design, facilità costruttiva, recupero di parte della struttura esi-







### Facciata fronte mare.

stente e budget a disposizione. La soluzione scelta, prevedeva quindi, la costruzione di un telaio in acciaio, sia per le superfici verticali che per le pedane orizzontali, esattamente come nella struttura esistente in parte recuperata. Il telaio portante è stato poi rivestito in legno auto-clavato all'esterno e aqua-plan all'interno; tutti gli impianti viaggiano all'interno della struttura e sono totalmente nascosti. Cromaticamente, la strada scelta, è quella di un involucro grigio scuro

che racchiude un serie di superfici total-white, quasi come fosse una conchiglia. Anche l'illuminazione con faretti Led annegati nelle contro-soffittature ed incassati nella pedana è totalmente integrata nella struttura. L'effetto finale, elegante ed apprezzato da una clientela molto ricercata, è quello di un ambiente sobrio e moderno che ben si ambienta con la pineta fronte mare che lo circonda e che ne fa parte integrante, rendendolo unico nel suo genere.









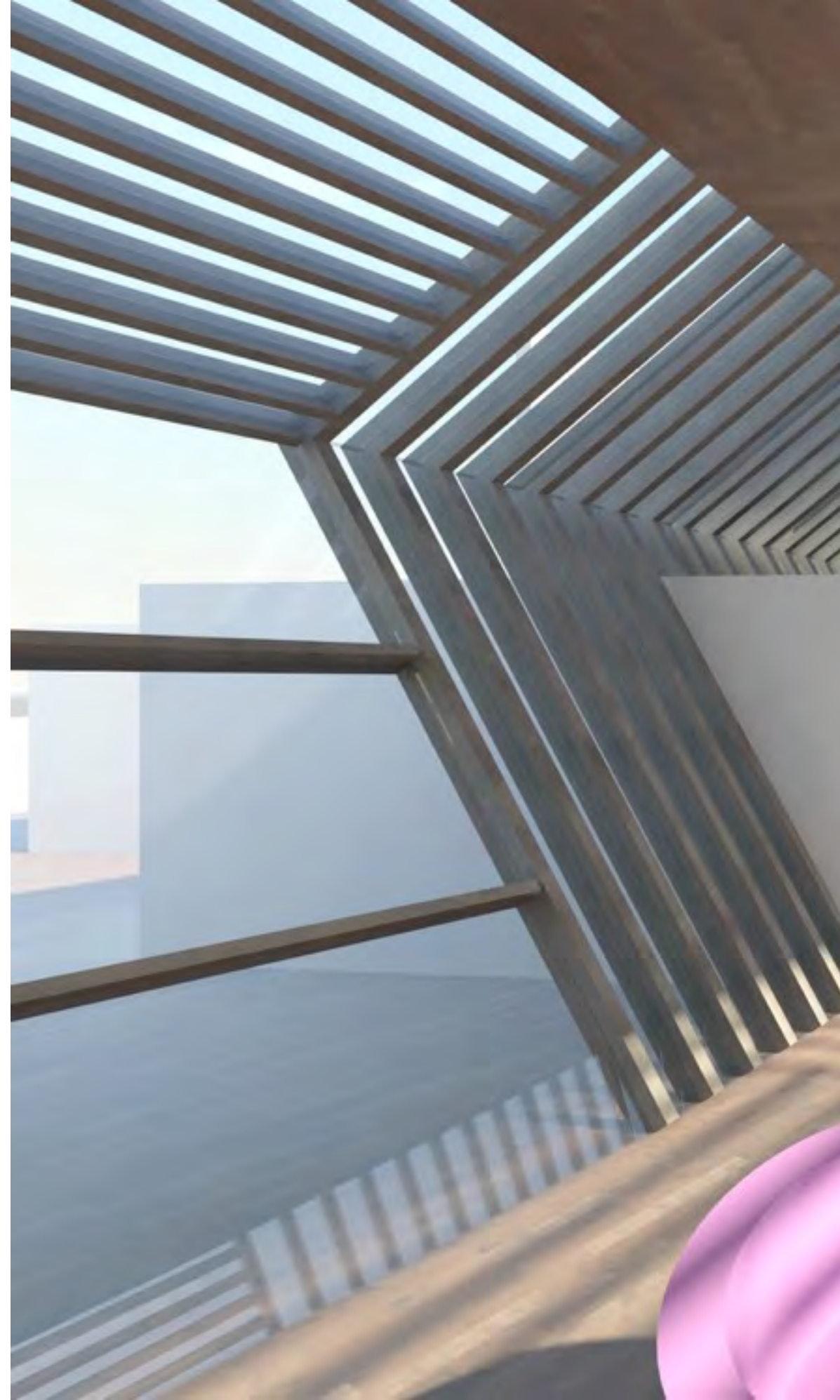






## PROJECT

Una serie di progetti di Lounge Bar in spiaggia....



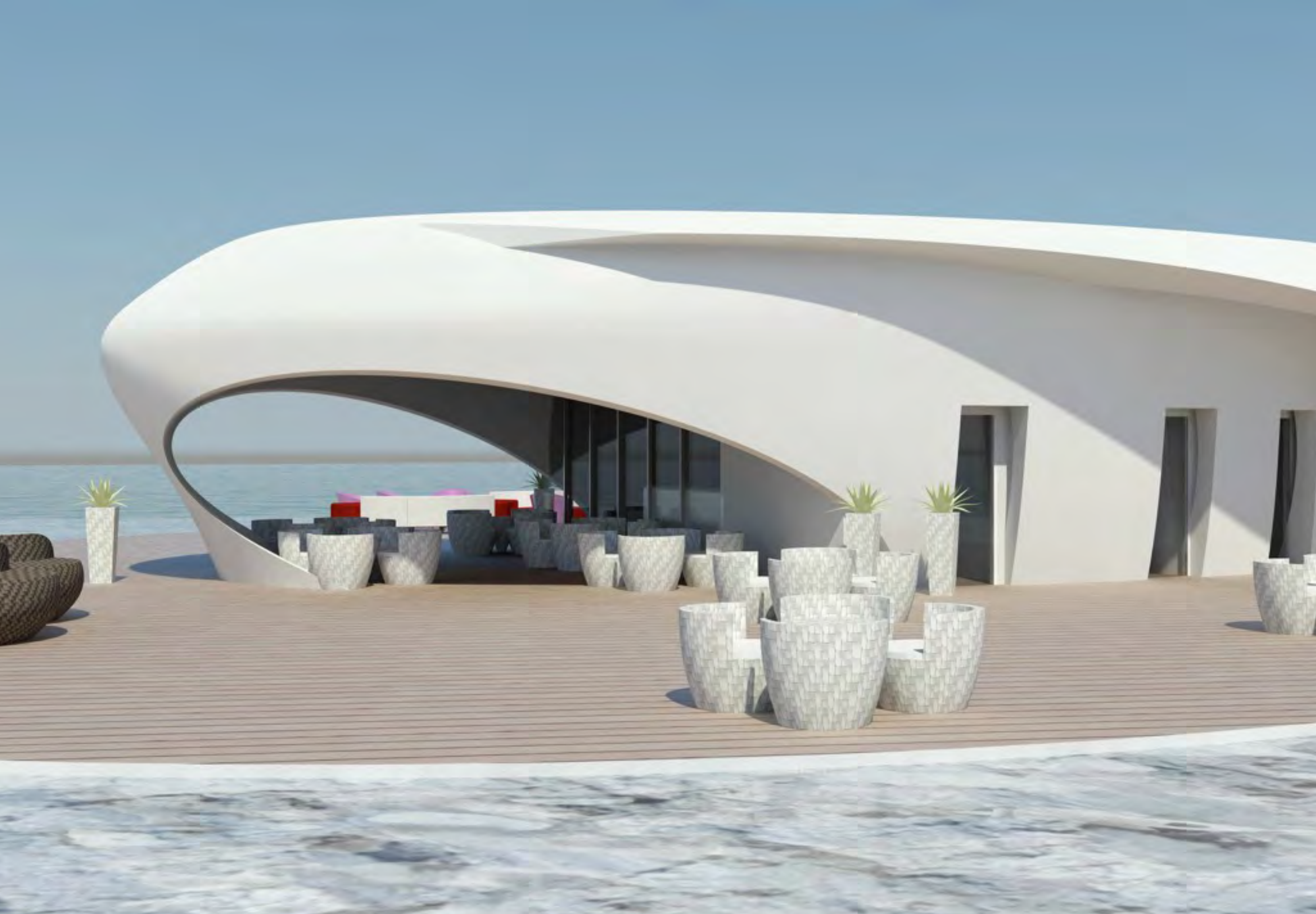












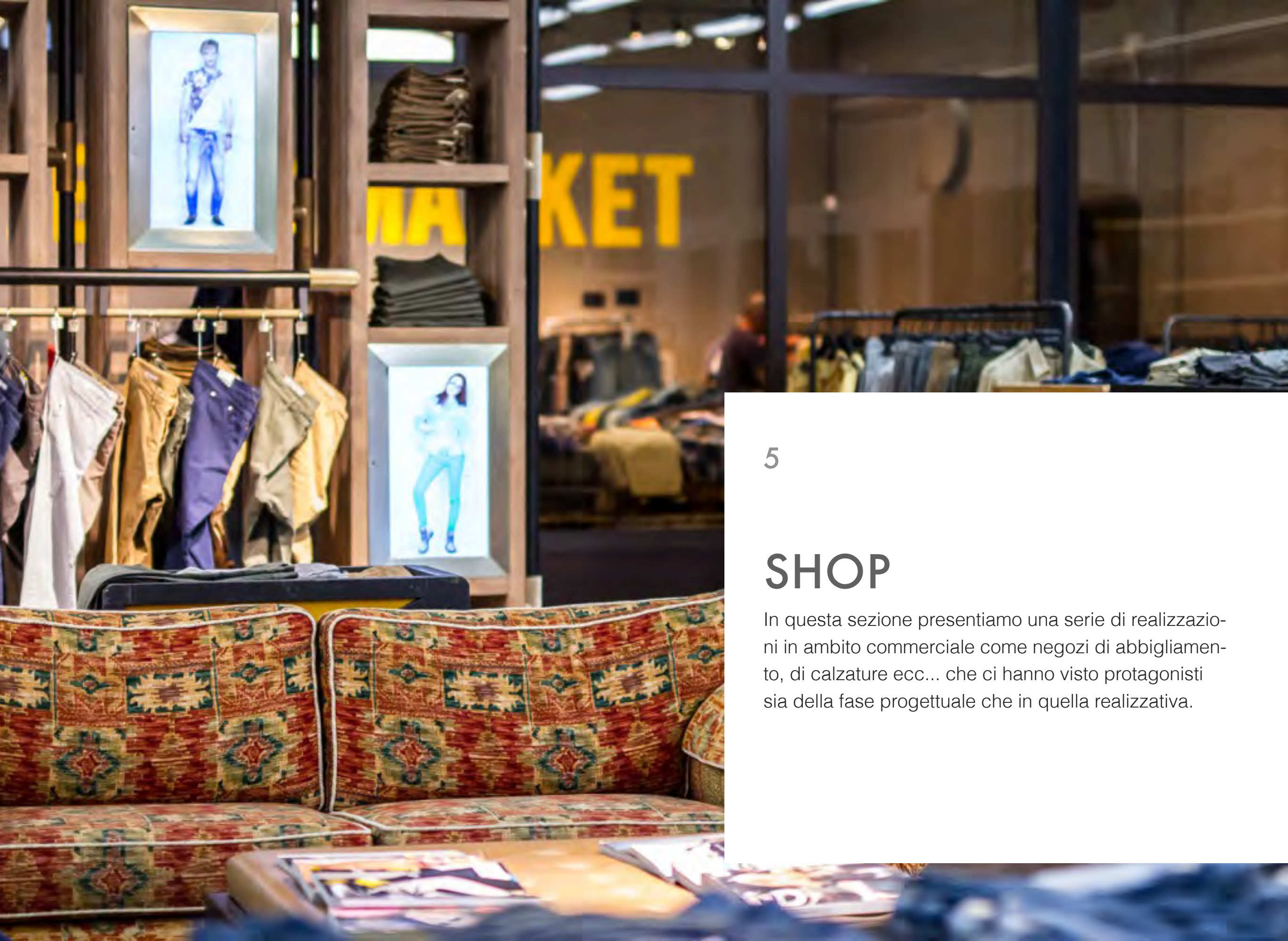












5

## SHOP

In questa sezione presentiamo una serie di realizzazioni in ambito commerciale come negozi di abbigliamento, di calzature ecc... che ci hanno visto protagonisti sia della fase progettuale che in quella realizzativa.



## BRUNO MAGLI

La nostra collaborazione con la Bruno Magli di Bologna, ci ha visto consulenti progettuali per le nuove aperture sia Outlet Italia, che Prima linea Estero, negli anni 2009 e 2010.

La fase iniziale del progetto Outlet per questo Brand calzaturiero di altissimo livello, ci ha visto, in stretta collaborazione con il management della committenza, porre le linee guida di una linea di arredamento giovanile, molto luminosa e veloce da realizzare. In pratica, la sintesi di quello che di solito sono le richieste fondamentali nell'allestimento di shop in ambito outlet. Da qui si è stabilito un format basato su strutture in legno melaminico di colore bianco con una serie di fregi color legno riportanti il logo del-











l'azienda che corrono in continuità su tutti gli arredi. Anche le forme studiate per gli elementi sono molto moderne con ripiani che si incrociano in verticale ed in orizzontale formando spazi espositivi diversi e sempre in evoluzione. Gli elementi di arredo studiati in base ai settori merceologici mantengono sempre un Family Feeling che individua il brand in ambito Outlet in maniera forte e continua.

La fase successiva è stata poi, quella di mettere in atto lo studio del format nella prima realizzazione, per la quale abbiamo curato la progettazione globale quindi: progettazione architettonica degli arredi e delle controsoffittature, progettazione degli impianti meccanici, di climatizzazione e di illuminazione, progettazione e personalizzazione di immagine esterna, insegne e vetrine.

Il progetto pilota è stato quello di **Fidenza** in provincia di Parma all'interno del Fidenza Village. L'apertura programmata con circa 45 gg di anticipo è stata gestita in collaborazione con la **Kubico - Galatina (LE)** che ne ha seguito la fase realizzativa, e che ha fornito il chiavi in mano, effettuando il montaggio di tutte le parti impiantistiche di ambientazione e di arredamento in circa 9 giorni.





“NOI VEDIAMO  
COSE CHE GLI ALTRI  
NON VEDONO”







Sulla stessa scia sono state realizzate le superfici di vendita a **Vicolungo** in provincia di Novara, **Castel Guelfo** in provincia di Bologna e **Castel Romano** in provincia di Roma.

Un discorso differente è stato invece seguito per le realizzazioni all'estero sia dei negozi di prima linea che per gli outlet.

Il nostro ufficio ha seguito la progettazione dei negozi Premium a **Zagabria** in Croazia e **Damasco** in Siria.

Oltre ai negozi esteri di prima linea, il nostro ufficio ha seguito 2 progetti Outlet realizzati in **Cina**.

La collaborazione con la Bruno Magli si è poi conclusa nel 2011, in seguito ad un cambio ai vertici del management che ha momentaneamente congelato gli sviluppi di nuove aperture.

















## MELTIN' POT

Nel 2015 nasce la collaborazione con Meltin' Pot, considerata una delle aziende più importanti del panorama nazionale ed internazionale nella produzione di abbigliamento e jeans. L'azienda ha il proprio quartier generale proprio a pochi km dalla sede del nostro studio di Casarano, esattamente nella zona industriale del comune di Matino in provincia di Lecce.

Al nostro studio sono state assegnate tutte le nuove aperture per l'anno 2015, e nel corso del prossimo anno contiamo di raggiungere un accordo che consenta di rendere questa nuova esperienza duratura e proficua per molto tempo.

L'approccio progettuale è stato, come sempre, abbastanza riflessivo ed ha richiesto una fase iniziale in cui ci siamo confrontati in maniera assidua e propositiva con il management che cura lo sviluppo ed il marketing all'interno dell'azienda.





Meltin' Pot - Big Store  
Matino (LE)







Dopo una serie di proposte e di scelte si è stabilito di creare un nuovo corso per tutti gli store aziendali, che rappresentasse in pieno il DNA di **Meltin' Pot**, da sempre un connubio di ricerca ed innovazione.

Il nuovo Format rappresenta visivamente tali concetti ai quali unisce quelli di recupero, riciclo ed innovazione con uno stile di puro eco-design.

Il primo store sul quale si è sperimentato il nuovo progetto è stato quello di Matino, proprio all'interno dell'azienda.

Qui un ex capannone utilizzato come colorificio è stato riconvertito in superficie di vendita, recuperando, corpi illuminanti della vecchia catena di produzione, pavimenti in cemento industriale esistenti ed arredi di altri store dismessi. Il tutto inserito in maniera audace ed irriverente all'interno di un nuovo progetto di arredi, che fonde insieme, gli studi effettuati da autorevoli agenzie nel corso degli anni.

I materiali utilizzati per la realizzazione dei nuovi store sono fondamentalmente due, il legno grezzo ed il ferro.

Il **ferro** è stato utilizzato negli elementi che vengono utilizzati come appenderie, **il legno grezzo** come ripiani, e mensole, ottenu-





“NOI VEDIAMO  
COSE CHE GLI ALTRI  
NON VEDONO”







ti dal riciclo di assi di legno normalmente utilizzati in edilizia, il risultato è un aspetto metropolitano, vissuto, caldo, senza luogo che può capitare di vivere in qualsiasi città del mondo. Un altro elemento fondamentale è il *denim wall*, una struttura centrale realizzata in legno grezzo con una serie di riquadri irregolari in cui si incastonano una serie di monitor per la comunicazione interattiva, sostenuti attraverso dei pali in ferro che richiamano le vecchie tubazioni delle impalcature. In fine il “viaggio”, rappresentato da una serie di *casse valigia* utilizzate come espositori, che ricordano i viaggi dei primi immigrati nel continente Americano alla conquista del grande sogno.

Dopo il primo store, sulle stesse linee, sono seguiti il negozio di **Lecce**, l' Outlet di **Valmontone** in provincia di Roma, e sono allo studio il negozio di **Lione** in Francia e un nuovo Outlet di **Valdichiana** provincia di Firenze. Una serie di nuove realizzazioni che segneranno di sicuro un momento importante sia per l'azienda che per il nostro studio di architettura.

Semplicità, storia, concretezza, esperienza un seguirsi tumultuoso di nuovi concetti racchiusi nel nuovo Concept un vero e proprio **Meltin' Pot** di Idee.







# MELTIN'POT











6

## INTERIOR DESIGN

In questa sezione presentiamo una serie di progetti e realizzazioni di elementi di arredo, ambientazioni ed oggettistica da noi creati per aziende internazionali specializzate nel settore.



## DIAMONDSITALY

Diamondsitaly è un progetto nato in collaborazione con la Bagno e Casa, azienda salentina che, da 20 anni si occupa di creare mobili da bagno artigianali di altissimo livello.

Il progetto mira a creare un nuovo segmento premium all'interno della produzione aziendale che si possa collocare in mercati esteri come l'Ex Unione Sovietica, Emirati Arabi, Kuwait, Qatar, e in tutti i mercati emergenti che richiedono prodotti artigianali made in Italy, di altissima finitura.

L'idea di base è quella di creare una serie di ambientazioni **"piccoli mondi Italian Style"** che coinvolgano tutti i sensi percettivi dei





*you are wonderful*

*you are wonderful*







visitatori, appagandoli visivamente, attraverso l'ascolto di musica, profumi, materiali pregiati al tatto magari abbinati a piccoli demi-buffet a base di Spumante italiano tutto in stile **Diamondsitaly**

Il nostro studio, si è occupato della creazione del Brand, del Logo, dello sviluppo e dell'ingegnerizzazione del prodotto e di tutta la comunicazione: sito-web, brochure, cataloghi ecc...

Il progetto ha visto la creazione di due linee differenti, la "Ametista" di stile neo-classico basata su semilavorati sagomati e la "Rubino" più moderna, prodotta interamente in sede.

Il primo step sullo sviluppo del prodotto, è stato quello di creare dei modelli in 3d per ogni mobile. Ai modelli sono poi state affiancate una serie di finiture, con vernici lucide e opache, essenze naturali, cristalli ecc...

Una volta definiti, i modelli, sono stati inseriti in ambientazioni interamente personalizzate, con rivestimenti, pavimenti, controsoffittature specifiche per ogni linea. Il passo successivo è stato quello di elaborare dei Rendering ad altissima risoluzione, che dessero all'azienda, in fase di start-up, la possibilità di avere un vero e proprio catalo-



go virtuale, sia cartaceo che multimediale. Per ogni modello e per ogni ambientazione, sono stati poi elaborati dei progetti tecnici, che ne potessero consentire la realizzazione, ed una serie di tavole dedicate agli show-room marchio Diamodsitaly.

Il tutto è stato riversato all'interno di un sito web in Html5 perfettamente visualizzabile da qualsiasi tipo di device (Mac, PC, Tablet, Smartphone). Parallelamente le stesse immagini virtuali sono state impaginate e stampate in package personalizzati.

Il risultato tangibile, immediatamente ottenuto, è stata la possibilità di essere selezionati tra le prime 20 aziende in Italia, per la partecipazione ad una serie di Be-To-Be organizzati da Laborlegno a Mosca, negli Urali, e in un incontro in Italia, che ha portato, da subito, ad instaurare concretamente, una partnership con 3 distributori operanti nell'ex Unione Sovietica. Attualmente si sta lavorando alla prototipazione di nuovi prodotti e all'elaborazione di cataloghi fotografici in ambientazioni molto esclusive.

### Ambientazione "Rubino"

















